



PLA D'ACCIÓ LOCAL CAP A LA SOSTENIBILITAT  
DEL MUNICIPI DE SANTA EULÀRIA DES RIU  
AGENDA LOCAL 21

DOCUMENT III: PLA DE SEGUIMENT  
Febrer 2012



AJUNTAMENT DE  
SANTA EULÀRIA DES RIU



## INDEX

1.INTRODUCCIÓ.	3
2. DEFINICIÓ DEL PROCÉS DE SEGUIMENT	5
2.1. Definició de les activitats/eines de seguiment.	5
2.2. Temporalització de les activitats de seguiment.	7
3. DEFINICIÓ D'INDICADORS DE SOSTENIBILITAT	8



## 1. INTRODUCCIÓ.

El Pla de Seguiment de l'Agenda 21 és un document important per tal d'establir un horitzó clar que garanteixi la participació ciutadana en el futur.

Els objectius del Pla de Seguiment són avaluar, controlar e informar l'evolució de la qualitat de tots els factors ambientals, socioeconòmics i organitzatius, així com de les accions que s'estan portant a terme.

El Pla de Seguiment també ens serveix per retroalimentar el sistema, és a dir, per replantejar els objectius i actuacions, si sigues precis, així com també orientar l'elaboració d'informes periòdics a la ciutadania.

**El Pla de seguiment permet la revisió dels objectius i el replantejament d'estratègies, permet, en suma, la verificació i actualització dels continguts del Pla d'acció.**

### **La verificació del compliment del Pla d'Acció.**

La verificació del compliment del Pla d'Acció inclou dos aspectes clau:

- La comprovació del compliment dels terminis inicialment fixats per al desenvolupament de les accions previstes al document Pla d'Acció Local.
- La comprovació de consecució d'objectius de sostenibilitat. Aquest segon aspecte es comprovarà mitjançant el control de la evolució del Sistema d'Indicadors de Sostenibilitat del Govern Balear, així com indicadors específics per avaluar el compliment dels objectius proposats a cada una de les accions previstes.

La planificació serveix perquè tothom pugui veure que la seva implicació en la dinàmica municipal es té en compte a llarg termini, cosa que pot ser un element motivador per seguir participant.



Fins al moment aquestes són les principals etapes i fites de la participació a Santa Eulària des Riu:

DATA	ESDEVENIMENT
2007	Adhesió a la Carta d'Aalborg
Maig-Setembre 2009	Anàlisi de la percepció ciutadana. Enquesta ciutadana
Desembre 2009	Anàlisi de la percepció ciutadana. Tallers d'anàlisi DAFO amb agents socials i econòmics.
Agost 2009	Adhesió als Compromisos d'Aalborg
Novembre 2010	Aprovació del Diagnòstic pel Comitè Insular.
Novembre 2010-Febrer 2011	Anàlisi de les aportacions ciutadanes per l'Equip de Govern de l'Ajuntament i pels tècnics responsables.
Març-Abril 2011	Reunions dels Fòrums sectorials de parròquia.
Abril-Maig 2011	Participació on-line per a la prioritització de projectes que conformen el Pla d'Acció
Maig-Agost 2011	Redacció del Pla d'Acció.
Setembre 2011	Posada en marxa de l'Agenda 21 Escolar



Novembre 2011	Presentació del Pla d'Acció als ciutadans, planificació de les reunions de seguiment i aportacions a la Participació.
---------------	---

## 2. DEFINICIÓ DEL PROCÉS DE SEGUIMENT

### 2.1. Definició de les activitats/eines de seguiment.

#### - Càlcul indicadors de seguiment.

L'àrea d'Agenda Local 21 treballarà per actualitzar i fer el seguiment dels indicadors de sostenibilitat definits pel Govern Balear. Aquesta llista d'indicadors pot incloure de nous, segons es trobi adient. Aquests indicadors es calcularan amb una periodicitat anual i es penjaran a la web per ser consultats.

#### - Comitè tècnic d'Agenda Local 21.

Des de l'àrea d'Agenda Local 21 es va impulsar la creació d'un Comitè Tècnic d'Agenda Local 21, a fi que el Pla d'Acció en particular i l'Agenda 21 en global, es converteixi en un pla transversal, que impliqui totes les àrees de l'Ajuntament, on cada tècnic o coordinador de projecte s'haurà de responsabilitzar d'impulsar els diferents projectes del Pla d'Acció corresponent a la seva àrea.

El Comitè tècnic estarà en permanent contacte amb el regidor responsable, per comunicar l'evolució dels projectes, i si escau, comunicar possibles incidències o retards.

Cada un dels responsables tècnics haurà de notificar periòdicament (cada tres mesos), l'evolució del projecte responsable així com fer-se càrrec del càlcul de l'indicador per avaluar l'estat d'implantació de les accions, i d'aquesta forma, poder comunicar l'evolució al Fòrum Ciutadà.

Per tant, s'estableix el criteri per avaluar l'estat d'execució de cada projecte.

En Execució	EXE	A determinar: Aprox. 25%, 50%, 75%/Indicador seguiment
Acabat	ACA	A determinar: Data i termini implantació/ Indicador seguiment
Pendent de començar	PEN	A determinar: Data estimada començament/Indicador seguiment
Eliminat	LM	A determinar: Motiu eliminat.

### - Reunions del fòrum ciutadà.

El fòrum ciutadà es reunirà tres vegades a l'any amb els següents objectius:

- Seguiment de les diferents accions que constitueixen el Pla d'Acció
- Avaluació de l'estat de medi ambient del municipi mitjançant la revisió i anàlisi dels indicadors de sostenibilitat ambiental.
- Recollida de noves propostes.

### - Redacció de l'informe de seguiment.

Cada any es redactarà un informe de seguiment on figurarà l'evolució de l'Agenda Local 21 del municipi de Santa Eulària, així com explicarà les activitats i evolució del municipi en temes de sostenibilitat. Els punts que contindrà el present document són:

- Coordinació del procés
- Participació ciutadana
- Estat d'execució de projectes

- Indicadors de sostenibilitat

L'informe de seguiment es començarà a redactar al mes de desembre, i a principis de l'any següent es penjarà a la web.

## 2.2. Temporalització de les activitats de seguiment.

A continuació s'exposa un planning orientatiu de les activitats de seguiment que es portaran a terme cada any, tant en temes de coordinació com reunions del Fòrum Ciutadà.

Eines de seguiment	E	F	M	A	M	J	J	A	S	O	N	D
Reunions Fòrum Ciutadà												
Reunions del Comitè tècnic												
Càlcul indicadors sostenibilitat												
Redacció informe de seguiment												

### 3. DEFINICIÓ D'INDICADORS DE SOSTENIBILITAT

Els indicadors de sostenibilitat són una forma de mesurar de manera objectiva els diferents paràmetres que poden determinar el **grau de sostenibilitat d'un municipi**. Els indicadors són comuns a la resta de municipis de les Illes Balears la qual cosa permet fer comparacions per tal d'incentivar la millora contínua.

L'interès dels indicadors rau en **observar l'evolució interanual d'aquests mateixos** i també en el cas de comparar-los amb altres municipis de característiques socioeconòmiques semblants.

INDICADORS CLAU DE SOSTENIBILITAT
<b>INDICADORS DE POBLACIÓ I SOCIOECONÒMICS (14)</b>
IC 1. Taxa de creixement anual de la població IC 2. Ràtio de dependència IC 3. Índex de pressió humana IC 4. Població activa i taxa d'atur IC 5. Immigració IC 6. Sistemes de gestió ambiental IC 7. Nombre de persones implicades en fòrums de participació IC 8. Cursos de formació municipal IC 9. Denúncies IC 10. Accés a noves tecnologies (Internet) IC 11. Despesa municipal en medi ambient IC 12. Índex d'estacionalitat turística IC 13. Indicador d'estrès turístic IC 14. Capacitat d'allotjament
<b>INDICADORS MEDI URBÀ, SÒL I MOBILITAT (6)</b>
IC 15. Usos reals del sòl i intensitat dels usos del sòl IC 16. Superfície natural protegida i gestionada IC 17. Construcció de nous habitatges IC 17.1 Evolució del nombre d'habitatges IC 18. Parc de vehicles IC 19. Desplaçaments en transport públic
<b>INDICADORS AMBIENTALS (14)</b>
IC 20. Abastiment d'aigua municipal IC 20.1 Qualitat aigua per a consum IC 21. Pèrdues d'aigua a la xarxa d'abastiment municipal IC 22. Volum d'aigua residual tractada IC 23. Reutilització d'aigües depurades IC 23.1 Usos de l'aigua depurada d'EDAR municipal IC 24. Qualitat aigües de bany IC 25. Consum d'energia elèctrica IC 26. Implantació d'energia renovable IC 27. Consums d'electricitat pels ajuntaments IC 28. Consum d'electricitat dels grans consumidors IC 29. Consum total d'energia IC 30. Producció de residus (inclou el fraccionament) IC 31. Contaminació per renous



## IC1. Taxa de creixement anual de la població

**Tipus:** pressió

**Definició:** Ràtio de creixement de la població de dret d'un any en funció de l'anterior, expressat en tant per cent. Diversificat per grups de sexe i edat.

### Metodologia de càlcul:

T<sub>c</sub> = taxa de creixement (%)

$$T_c = ((P_n(s) + t - P_n(s)) / P_n(s)) \times 100$$

P<sub>n</sub>(s)+t = població de l'any final (hab) segons diversificació expressa (s)

P<sub>n</sub>(s) = població de dret de l'any de referència (hab) segons diversificació expressa (s)

(s) diversificació expressa per grups segons sexe i edat.

Pel càlcul dels indicadors es recomana agafar la dada a dia 1 de gener de l'any en curs

**Unitat de mesura:** percentatge.

**Font:**

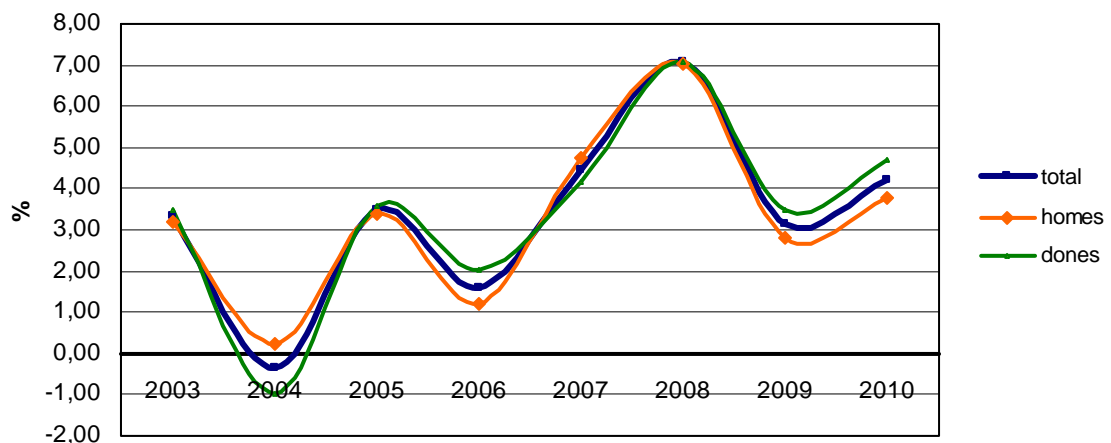
IBESTAT

Padró municipal

### Dades

	2002	2003	2004	2005	2006	2007	2008	2009	2010
Població de dret	25.080	25.918	25.826	26.724	27.152	28.361	30.364	31.314	32.637
Homes	12.905	13.317	13.347	13.798	13.964	14.626	15.654	16.093	16.701
Dones	12.175	12.601	12.479	12.926	13.188	13.735	14.710	15.221	15.936
Variació interanual		3,34	-0,35	3,48	1,60	4,45	7,06	3,13	4,22
variació homes		3,19	0,23	3,38	1,20	4,74	7,03	2,80	3,78
variació dones		3,50	-0,97	3,58	2,03	4,15	7,10	3,47	4,70

IC1. Taxa de creixement anual de població



**Tendència observada:** La població en el municipi de Santa Eulària ha experimentat un creixement progressiu en aquests darrers anys i principalment l'any 2008, amb una variació interanual d'un 7,06%. Exceptuant l'any 2004 que la població va decreixer un 0,35% respecte l'any anterior. Aquest fet demostra que el municipi de Santa Eulària duu una tendència a l'increment poblacional.

**Tendència desitjada:** La tendència desitjada és que la població és mantingui constant, sense grans increments, cosa que faria augmentar la pressió sobre els recursos naturals del municipi.

## IC2. Ràtio de dependència

**Tipus:** estat

**Definició:** Ràtio de la població definida com a dependent (menor o igual a 15 anys; i major o igual a 65 anys) en relació a la població en edat laboral (entre 15 i 65 anys).

**Metodologia de càlcul:**

Rd= Rati de dependència (unitat)

$Rd = (Pd / Pl) * 100$

Pd= Població depenent (menor o igual a 15 anys i major o igual a 65) (hab)

Pl= Població amb edat laboral (la resta de població) (hab)

**Unitat de mesura:** habitants.

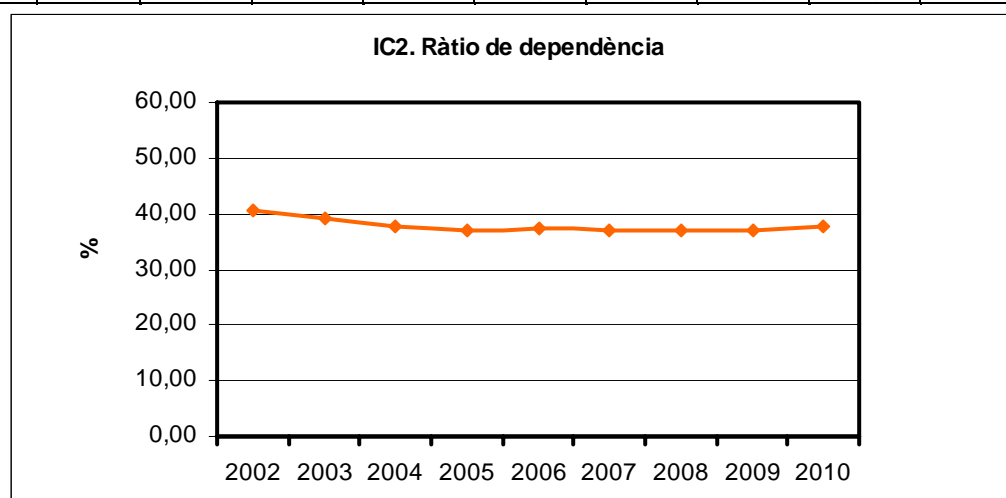
**Font:**

IBESTAT

Padró municipal

**Dades**

	2002	2003	2004	2005	2006	2007	2008	2009	2010
població de dret	25.080	25.918	25.826	26.724	27.152	28.361	30.364	31.314	32.637
població < 16 anys	4.292	4.256	4.218	4.267	4.301	4.436	4.792	4.840	5.087
població 16 - 64 anys	17.830	18.634	18.731	19.492	19.748	20.711	22.187	22.863	23.712
població > 65 anys	2.958	3.028	2.877	2.965	3.103	3.214	3.385	3.611	3.838
ratio de dependència	40,66	39,09	37,88	37,10	37,49	36,94	36,85	36,96	37,64



**Tendència observada:**

Aquest indicador relaciona la població inactiva (menors de 16 anys i de 65 anys o més) amb la població en edat de treballar (de 16 a 64 anys), posant de manifest el grau d'envelliment del municipi.

Per tant, per a la sèrie d'anys analitzats, la taxa de dependència es troba entre el 40% i el 37%, havent disminuït lleugerament als darrers anys. Això significa que per al municipi de Santa Eulària, el percentatge de població dependent ha disminuït per als darrers anys, passant de valors del 40,66 % al 2002 al 37,64 % al 2010. Comparant la taxa de dependència del municipi amb la taxa a nivell estatal (44,6%) o per altres comunitats (Extremadura, 51%), podem dir que el nostre municipi presenta una taxa de dependència baixa.

**Tendència desitjada:** Encara que una alta taxa de dependència posa de manifest que els nostres majors arriben a una edat de 70-80 anys en bon estat de salut, també s'incrementen les necessitats de cura, incrementant l'ajuda d'una tercera persona per a realitzar aquestes activitats. L'ideal és que la taxa de dependència no s'incrementi o es mantingui en aquests valors actuals, per no arribar a tenir un municipi envellit.

### IC3. Pressió humana

**Tipus:** estat

**Definició:** Es defineix com el nombre d'habitants reals que viuen al municipi en un moment determinat, és a dir, la suma de la població de dret i la població flotant. Per facilitar el càlcul tan sols s'han considerat la població de dret més la població flotant reglada (turistes). Reflecteix la població total estimada del municipi.

**Metodologia de càlcul:**

$I_{ph}$  = Índex de pressió humana (hab)

$I_{ph}$  =  $P_n + P_f$

$P_n$  = població de dret = N<sup>o</sup> habitants segons cens o padró (hab)

$P_f$  = Població flotant (número de turistes) (hab)

$P_f$  = places turístiques x % d'ocupació hotelera (anual)

**Unitat de mesura:** habitants.

**Font:**

IBESTAT

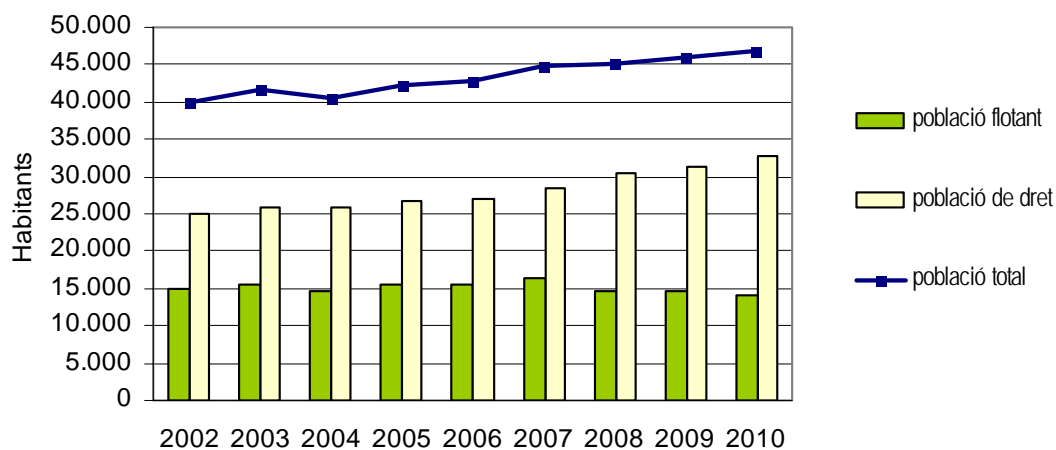
Padró municipal

Observatori del Turisme. Conselleria de Turisme i Treball

**Dades**

	2002	2003	2004	2005	2006	2007	2008	2009	2010
Places turístiques	20.592	20.718	20.664	21.039	20.917	21.262	21.248	22.346	20.142
% ocupació hotelera	72,70	75,40	70,60	73,10	74,70	77,50	69,60	65,40	70,00
població flotant	14.970	15.621	14.589	15.380	15.625	16.478	14.789	14.614	14.099
població de dret	25.080	25.918	25.826	26.724	27.152	28.361	30.364	31.314	32.637
<b>TOTAL</b>	<b>40.050</b>	<b>41.539</b>	<b>40.415</b>	<b>42.104</b>	<b>42.777</b>	<b>44.839</b>	<b>45.153</b>	<b>45.928</b>	<b>46.736</b>

**IC3. Índex de pressió humana**



**Tendència observada:**

L'índex de pressió humana mostra la pressió que exerceixen les persones sobre els recursos naturals i sobre la societat. En el municipi de Santa Eulària, es mostra com la població total (població resident + població turista) va incrementant al llarg dels darrers anys, passant dels 40.050 a l'any 2002 a 46.736 a l'any 2010. Encara que aquest increment és degut a l'increment de la població resident, i no tant a la població turista, que s'ha mantingut constant durant els darrers anys.

**Tendència desitjada:** La tendència desitjada és que la població total es mantingui constant durant els següents anys, ja que no es pot esperar una baixada de turistes, degut a que el turisme és el motor econòmic de les Balears, i per suposat, de les Pitiüses.

## IC4. Població activa i taxa d'atur

**Tipus:** estat

**Definició:** Percentatge d'ocupats i aturats per sectors econòmics. Es consideren els afiliats al règim general i al règim autònom. En el cas dels aturats, també interessa la diferenciació per sexe.

### Metodologia de càlcul:

#### A. Taxa d'activitat per sectors

Tacs= Treballadors ocupats per sectors

Tacs=  $Ts \text{ "X"}/Tt \times 100$

Ts "X"= Treballadors sector X (I.Agricultura, II.Indústria, III.Construcció, IV.Serveis).

Tt= Total treballadors municipi.

#### B. Taxa d'atur per sexe

Tax= Taxa d'atur per sexes (%)

Tax=  $Pax/Pat \times 100$

Pax= Població en atur per sexes

Pat= Població aturada total

#### C. Taxa d'atur per sectors

Tas= Taxa d'atur per sectors

Tas =  $Pas \text{ "X"}/ Pat \times 100$

Pas "X"= Població aturada en sector X (I.Agricultura, II.Indústria, III.Construcció, IV.Serveis, V. Sense ocupació anterior)

Pat= Població aturada total

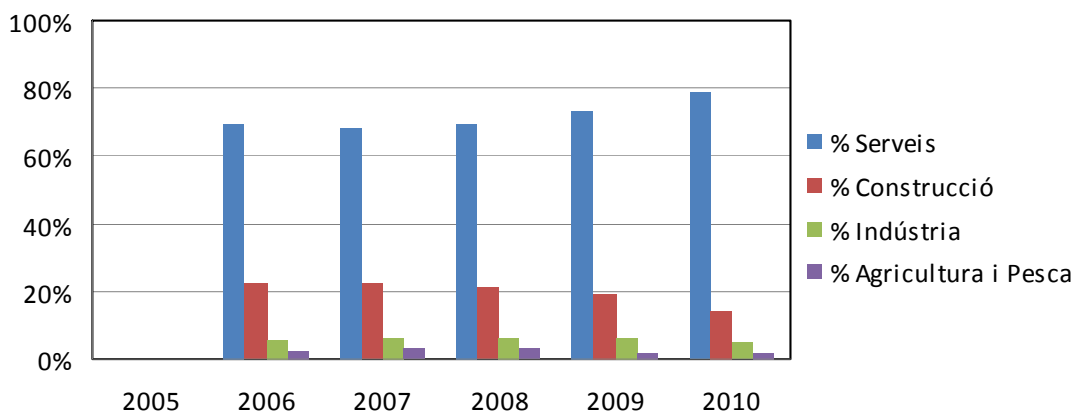
**Unitat de mesura:** percentatge.

**Font:** Observatori del treball. Conselleria de Turisme i Treball, IBESTAT

### Dades

	2005	2006	2007	2008	2009	2010	2011
% Serveis		70%	68%	70%	73%	79%	
% Construcció		22%	22%	21%	19%	14%	
% Indústria		6%	6%	6%	6%	5%	
% Agricultura i Pesca		2%	3%	3%	2%	2%	

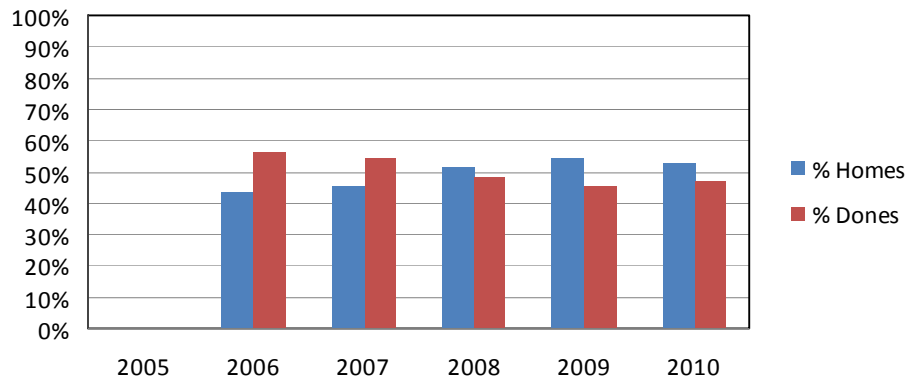
### A. Taxa d'activitat per sectors



### Dades

	2005	2006	2007	2008	2009	2010
Homes		466	483	717	1050	1066
Dones		608	587	672	870	964
Població aturada (Total)	0	1074	1070	1389	1920	2030
% Homes	#iDIV/0!	43,39%	45,14%	51,62%	54,69%	52,51%
% Dones	#iDIV/0!	56,61%	54,86%	48,38%	45,31%	47,49%

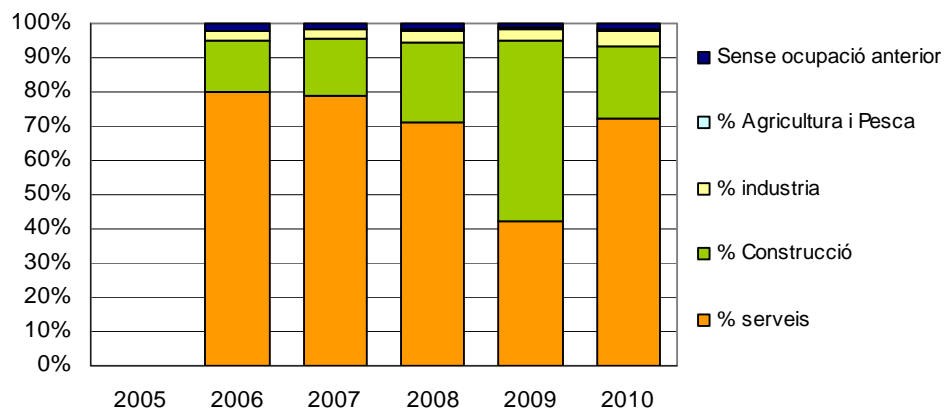
### B. Taxa d'atur per sexe



#### Dades

	2005	2006	2007	2008	2009	2010	2011
% serveis		80%	79%	71%	55%	72%	
% Construcció		15%	17%	23%	69%	21%	
% industria		3%	2%	3%	4%	4%	
% Agricultura i Pesca		0%	0%	1%	1%	1%	
Sense ocupació anterior		2%	1%	2%	2%	2%	

### C. Taxa d'atur per sectors



**Tendència observada:** Aquest índex indica que l'economia de Santa Eulària depèn en primera instància del sector serveis (entre un 70-75% de treballadors d'aquest sector), activitat derivada sobretot del turisme i oferta complementària. En segon lloc d'importància, tenim el sector de la construcció, encara que pels darrers anys ha baixat d'un 22% a un 14% de treballadors ocupats en aquest sector. Finalment tenim el sector de la indústria (5-6 % dels treballadors ocupats en aquest sector), i el sector agricultura (2-3% dels treballadors ocupats en aquest sector). De la mateixa forma, degut a l'estacionalitat turística de les Balears, també és el sector serveis el que compta amb una major taxa d'atur, seguit del sector de la construcció, destacant com al 2009 és el que més va experimentar una pujada de la taxa d'atur, coincidint amb l'inici de la crisi econòmica. En relació a la taxa d'atur per sexe, hi ha que destacar que durant els anys 2006 i 2007, era superior en el cas de les dones, en canvi, pels darrers anys, la taxa d'atur és superior en el cas dels homes. La tendència és a augmentar en el cas dels homes i a disminuir en el cas de les dones.

**Tendència desitjada:** Seria important que el sector de l'agricultura i pesca s'incrementés i es potenciés. En primer lloc, hi ha que tenir en compte que aquest sector havia set el més important a Eivissa fa tan sols 40 anys, i per tant, podríem dir que és el sector tradicional d'economia. En segon lloc, la pèrdua de l'activitat rural a Eivissa, fa que el paisatge tradicional eivissenc es perdi, tal i com el coneixem, fet que ha suposat també un atractiu turístic molt important. La tendència desitjada seria que l'economia de Santa Eulària no només estigui mantinguda pel sector serveis (turisme) i construcció, sinó que el sector primari també tingués un paper important en l'economia local i tradicional del municipi.

## IC5. Immigració

**Tipus:** pressió

**Definició:** Percentatge anual del nombre d'immigrants acollits pel municipi sobre la població total de dret i segons el seu país d'origen.

### Metodologia de càlcul:

Imm = percentatge d'acollida de població immigrant anual.

$Imm = I_{pi} / P_n \times 100$

$I_{pi}$  = nombre d'immigrants acollits segons el padró municipal (any) i segons el país d'origen (p)

$P_n$  = població de dret del municipi de l'any de referència (hab)

**Unitat de mesura:** percentatge.

**Font:**

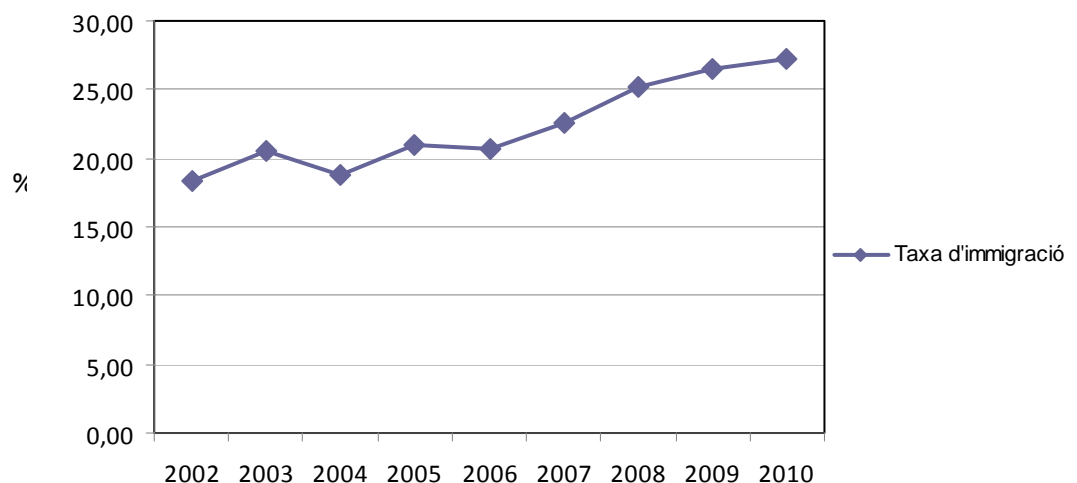
IBESTAT

Padró municipal

### Dades

	2002	2003	2004	2005	2006	2007	2008	2009	2010
Població de dret	25.080	25.918	25.826	26.724	27.152	28.361	30.364	31.314	32.637
Total immigrants	4.600	5.339	4.835	5.596	5.596	6.385	7.672	8.296	8.905
UE-15	3.105	3.365	2.706	3.085	3.476	3.911	4.706	5.043	5.472
RESTA EUROPA	202	291	348	470	614	896	1256	1.494	1.588
ÀFRICA	369	449	451	563	411	403	494	520	535
AMÈRICA DEL NORD	84	90	63	69	48	53	48	46	63
AMÈRICA CENTRAL I DEL SUD	653	944	1109	1220	995	1010	1031	1.051	1.096
ÀSIA	182	194	154	182	45	108	129	135	143
OCEANIA	5	6	4	7	7	4	8	7	8
Taxa d'immigració	18,34	20,60	18,72	20,94	20,61	22,51	25,27	26,49	27,28

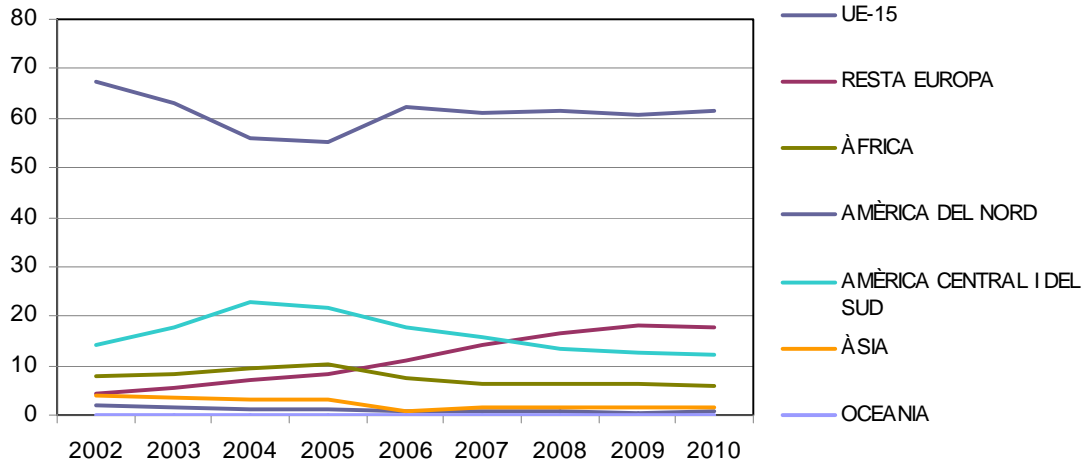
IC 5. Immigració



	2002	2003	2004	2005	2006	2007	2008	2009	2010
UE-15	68	63	56	55	62	61	61	61	61
RESTA EUROPA	4	5	7	8	11	14	16	18	18
ÀFRICA	8	8	9	10	7	6	6	6	6
AMÈRICA DEL NORD	2	2	1	1	1	1	1	1	1
AMÈRICA CENTRAL I DEL SUD	14	18	23	22	18	16	13	13	12
ÀSIA	4	4	3	3	1	2	2	2	2

OCEANIA	0	0	0	0	0	0	0	0	0
<b>TOTAL</b>	100,00	100,00	100,00	100,00	100,00	100,00	100,00	100,00	100,00

**IC 5. Immigració (segons continent d'origen)**



**Tendència observada:**

La taxa d'immigració al municipi de Santa Eulària ha experimentat un creixement progressiu des de l'any 2002 a l'any 2010, tan sols la taxa va disminuir lleugerament a l'any 2004. Actualment la taxa d'immigració es de 27, 28 %, essent l'immigració de la Unió Europea (UE-15) la majoritària, seguit de la d'Amèrica central i del Sud i de la d'Àfrica, encara que pels darrers anys aquesta taxa d'immigració procedent d'aquests continents ha disminuït, augmentant en canvi, immigració de la resta d'Europa.

**Tendència desitjada:**

## IC6. Sistemes de gestió ambiental

**Tipus:** pressió

**Definició:** Nombre d'empreses amb sistemes de gestió ambiental (EMAS i ISO 14.001) acreditats en el municipi.

**Metodologia de càlcul:**

Sgma= Percentatge d'empreses amb sistema de gestió mediambiental (%)

$Sgma = Egm/En \times 100$

Egm (x)= Nombre d'empreses amb un sistema de gestió mediambiental (x) (núm.emp)

En= Nombre total d'empreses (núm. emp)

(x) Tipus de sistema de gestió ambiental: EMAS, ISO 14.001

**Unitat de mesura:** percentatge.

**Font:**

Servei Qualitat Ambiental. Conselleria de Medi Ambient i Mobilitat (EMAS).

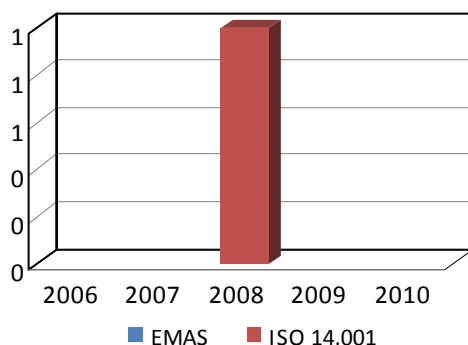
Departament de Cooperació Local del Consell Insular de Mallorca (ISO 14.001).

Observatori del Treball. Conselleria de Turisme i Treball.

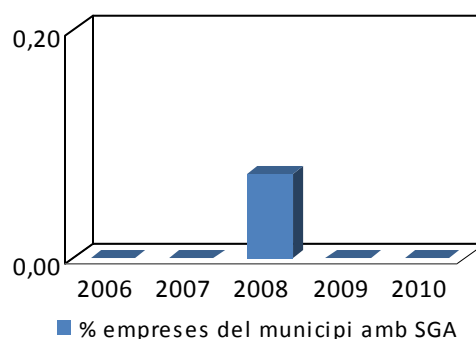
**Dades**

	2006	2007	2008	2009	2010		
EMAS							
ISO 14.001			1				
Total empreses amb SGA	0	0	1	0	0		
Total empreses municipi	1253	1314	1345	1187	1254		
% empreses del municipi amb SGA	0,00	0,00	0,07	0,00	0,00		

IC6. Sistemes de Gestió Ambiental (SGA)



IC6. % empreses del municipi amb SGA



**Tendència observada:** La tendència observada segons aquest indicador és que el grau d'implantació de SGMA a les empreses del municipi és escàs. Això demostra la necessitat d'incidir sobre el teixit empresarial de la importància de controlar els seus impactes ambientals generats per la seva activitat.

**Tendència desitjada:** La tendència desitjada és que les empreses del municipi implantin d'una manera eficient algun sistema de gestió ambiental, per minimitzar els impactes que la seva activitat produeix sobre el medi ambient que els envolta.



### IC7. Persones implicades en els fòrums de participació ciutadana

**Tipus:** pressió

**Definició:** Nombre de participants (assistents segons actes de participació) a fòrums de participació diferenciat segons el tipus de fòrum: plenari, sessió de treball o comissió informativa. Cal excloure o diferenciar les consultes massives no presencials: enquestes telefòniques, llistats de signatures, etc. A més es considera oportú tenir en compte la distinció per edats.

**Metodologia de càlcul:**

Rf = percentatge població que participa als diferents fòrums de participació (%hab/any)

$Rf = T_{pf} / P_n \times 100$  (%hab/any)

T<sub>pf</sub> = total persones han assistit als fòrums (any) segons tipus de fòrum

Tipus de fòrum: plenari, sessió de treball o comissió informativa.

A tenir en compte la distinció per sexe i edat.

P<sub>n</sub> = població de dret del municipi de l'any de referència (hab)

**Unitat de mesura:** percentatge.

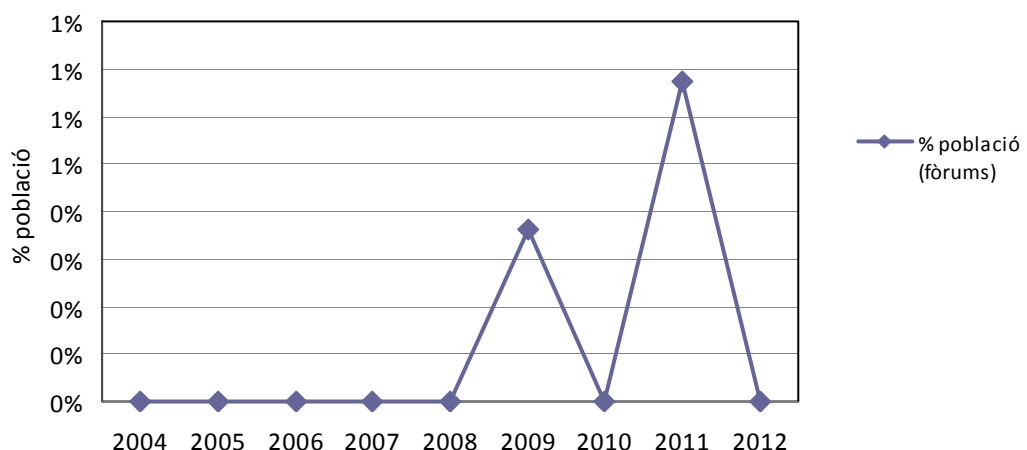
**Font:**

Actes fòrum/ IBESTAT/ Padró municipal

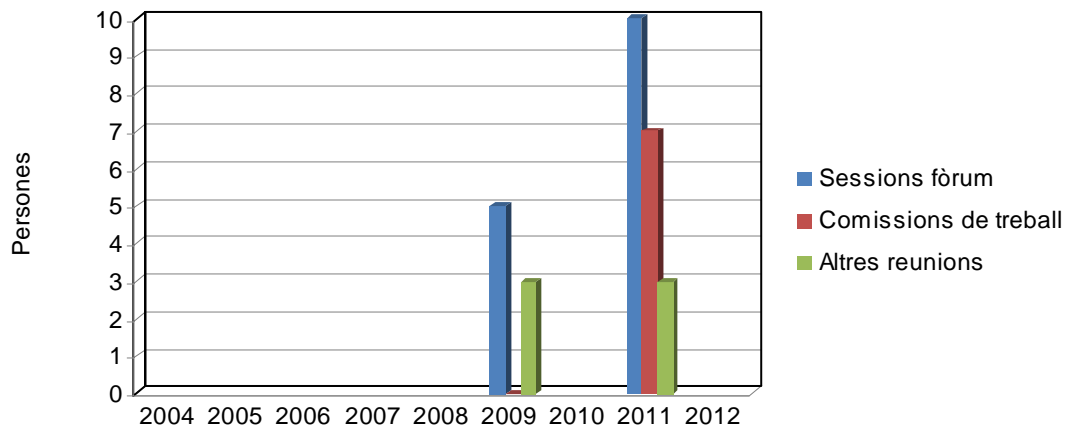
**Dades**

	2004	2005	2006	2007	2008	2009	2010	2011	2012
Sessions fòrum						5		10	
Comissions de treball						0		7	
Altres reunions						3		3	
Total assistents						113		220	
Població dret						31.314	32637	32637	
% població (fòrums)	#!DIV/0!	#!DIV/0!	#!DIV/0!	#!DIV/0!	#!DIV/0!	0,36%	0,00%	0,67%	#!DIV/0!

**IC7. Nombre de persones implicades en fòrums de participació ciutadana**



### IC7. Nombre de reunions



**Tendència observada:** La tendència observada sí que ha estat incrementar en nombre les reunions de Fòrum Ciutadà, encara que el percentatge de població assistent és molt baix. Hi ha que tenir en compte, però que, la majoria d'assistents són representats d'associacions, amb lo qual, això suposa un increment en la representativitat de la població. Hi ha que destacar que la cultura participativa no ha estat mai un punt fort de la població insular, i per tant hi ha que enfortir aquest procés.

**Tendència desitjada:** La tendència desitjada és enfortir la participació ciutadana al municipi de Santa Eulària, i procurar que la informació arribi a tothom, donant la possibilitat de participar a qualsevol ciutadà del municipi.

## IC8. Cursos de formació municipal

**Tipus:** estat

**Definició:** Nombre de cursos de formació ocupacional (i matrícules), que han estat gestionats o cogestionats per l'ajuntament al llarg de l'any.

### Metodologia de càlcul:

Ca = número de cursos municipals al llarg de l'any.

També interessa:

Fa = Percentatge població formant-se.

Fa =  $P_c/P_n \times 100$

Pc = nombre total de persones que han realitzat cursos de formació (any).

Pn = Població de dret del municipi

**Unitat de mesura:** nombre de cursos i matrícules.

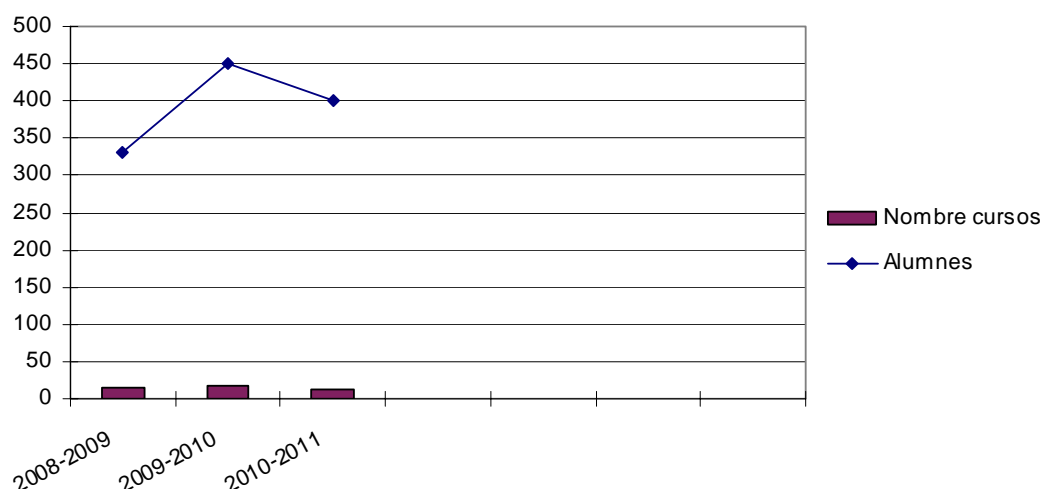
**Font:**

Ajuntament

### Dades

	2008-2009	2009-2010	2010-2011				
Nombre cursos	14	17	13				
Alumnes	330	450	401				

IC8. Cursos de formació municipal



Curs 2008/2009: 14 actuacions (núm. de hores totals d'impartició: 5.690hores)

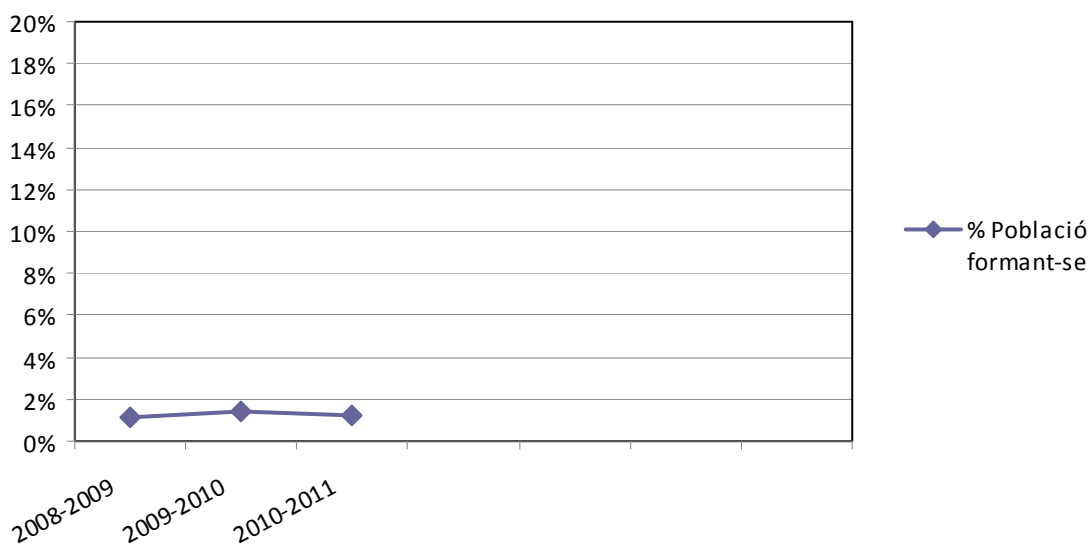
Curs 2009/2010: 17 actuacions (núm. de hores totals d'impartició: 5.885 hores)

Curs 2010/2011: 13 actuacions (núm. de hores totals d'impartició: 4.154 hores)

El nombre total de persones que ha passat per l'Escola Municipal de Formació interessant-se per algun curs durant el darrer any: 518 persones

% Població formant-se	2008-2009	2009-2010	2010-2011				
Alumnes	330	450	401				
Població dret	30364	31314	32637				
% Població formant-se	1%	1%	1%				

#### IC8. Cursos de formació municipal



#### Tendència observada:

La tendència observada és més o menys la mateixa per als darrers tres cursos escolar, variant lleugerament el nombre de cursos i alumnes, encara que el nombre total d'hores de formació impartida no variï considerablement.

#### Tendència desitjada:

Evidentment la tendència desitjada és augmentar el nombre de cursos i el nombre d'alumnes matriculats, així com ampliar l'oferta formativa.

## IC9. Denúncies

**Tipus:** resposta

**Definició:** Nombre de denúncies registrades segons tipologia de denúncia.

**Metodologia de càlcul:**

Dn= Núm. de denúncies per tipus/mes segons tipologia.

Tipologia de denúncies: trànsit, renous, robatoris, agressió física, mals tractaments.

**Unitat de mesura:** nombre de denúncies

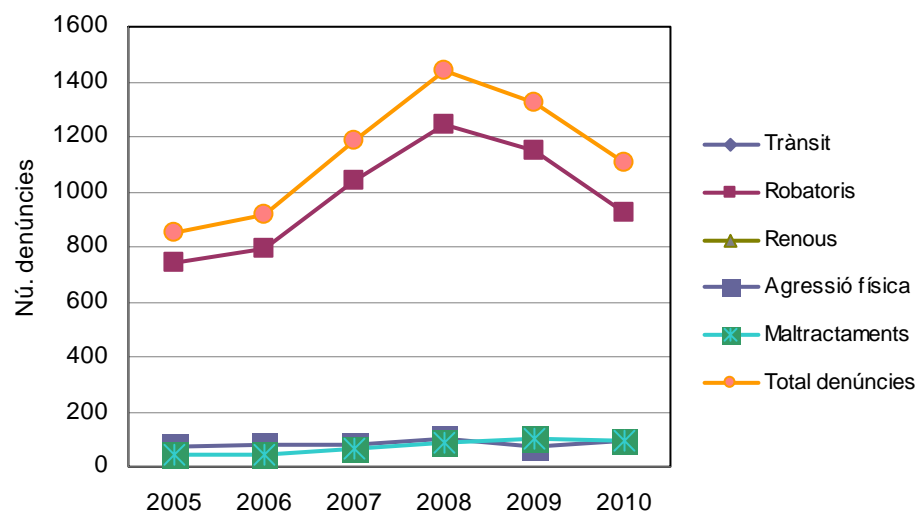
**Font:**

Polícia Local

**Dades**

	2005	2006	2007	2008	2009	2010		
Trànsit								
Robatoris	743	794	1038	1246	1150	920		
Renous								
Agressió física	70	79	82	103	75	93		
Maltractaments	41	42	67	90	100	92		
<b>Total denúncies</b>	<b>854</b>	<b>915</b>	<b>1187</b>	<b>1439</b>	<b>1325</b>	<b>1105</b>		

IC9. Denúncies



**Tendència observada:**

La tendència que s'observa durant els darrers anys ha sigut un augment en el nombre de denúncies totals des del 2005 fins al 2008, on a partir d'aquest any, el nombre de denúncies ha tornat a disminuir. Segons la tipologia de denúncies, les més freqüents són les de robatoris.

**Tendència desitjada:**

La tendència desitjada és que el nombre de denúncies vagi disminuint.

### IC10. Accés a noves tecnologies (banda ampla d'internet)

**Tipus:** estat

**Definició:** Percentatge de llars amb connexió a internet.

**Metodologia de càlcul:**

Hi= (%) Nombre de connexions a internet (línia de banda ampla)

Hi= N<sub>hi</sub>/H<sub>m</sub> x 100

N<sub>hi</sub>= nombre d'altres de connexió a internet

H<sub>m</sub>= nombre d'habitatges

**Unitat de mesura:** percentatge.

**Font:**

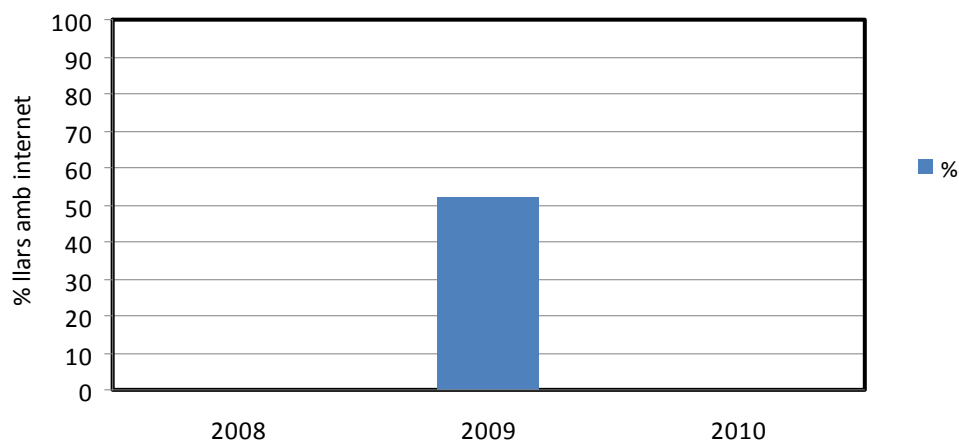
Anuari La Caixa

IBESTAT

**Dades**

	2008	2009	2010	2011	2012	2013
<b>Línies de banda ampla</b>		8.714				
<b>Habitatges</b>		16840				
<b>%</b>	#iDIV/0!	51,75	#iDIV/0!			

**IC10. Nombre d'habitatges amb accés a internet**



**Tendència observada:**

En aquest indicador no es pot observar la tendència, ja que només es disposa d'una dada, del 2009. Però en aquest any es pot observar com més d'un 50% dels habitatges presentaven línies de banda ampla. S'haurà d'esperar a tenir una dada més recent per poder veure l'evolució, encara que tot indica que aquest aspecte està en augment.

**Tendència desitjada:** Augment del nombre d'habitatges amb connexió a Internet.

### IC11.Despesa municipal social i ambiental

**Tipus:** estat

**Definició:** Part del pressupost en despesa i en inversió destinat a usos socials i del medi ambient.

**Metodologia de càlcul:**

**D = despesa pressupostària social i en medi ambient en relació a la despesa municipal total (%)**

$$D = D_{ma} / D_m$$

$D_{ma}$  = despesa pressupostària social i en medi ambient (Euros/any)

$$D_{ma} = D_o + D_{no}$$

$D_m$  = despesa municipal total (Euros/any)

$D_{no}$  = despesa pressupostària no obligatòria social i en medi ambient en relació a la despesa municipal total (%) (segons trams de població 5000/20000/>20000)

$D_o$  = despesa pressupostària obligatòria social i en medi ambient en relació a la despesa municipal total (%) (segons trams de població 5000/20000/>20000)

$D_m$  = despesa municipal total (Euros/any)

**Unitat de mesura:** euros.

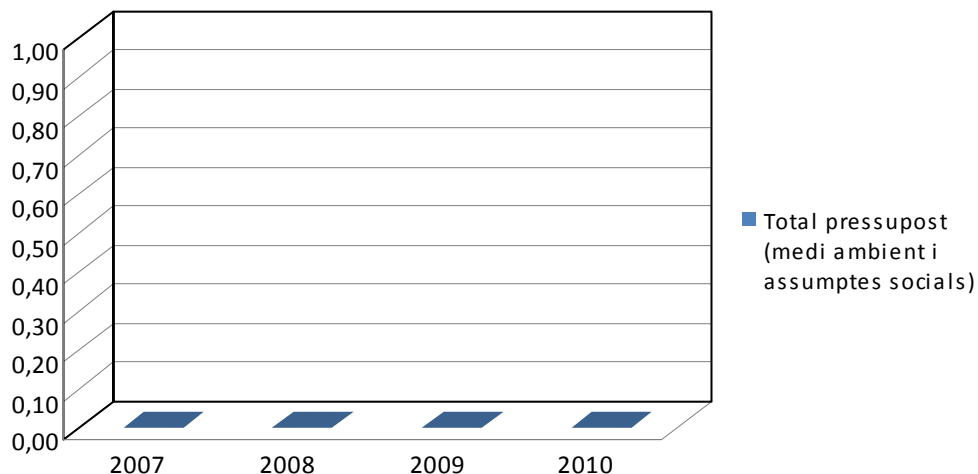
**Font:**

Ajuntament

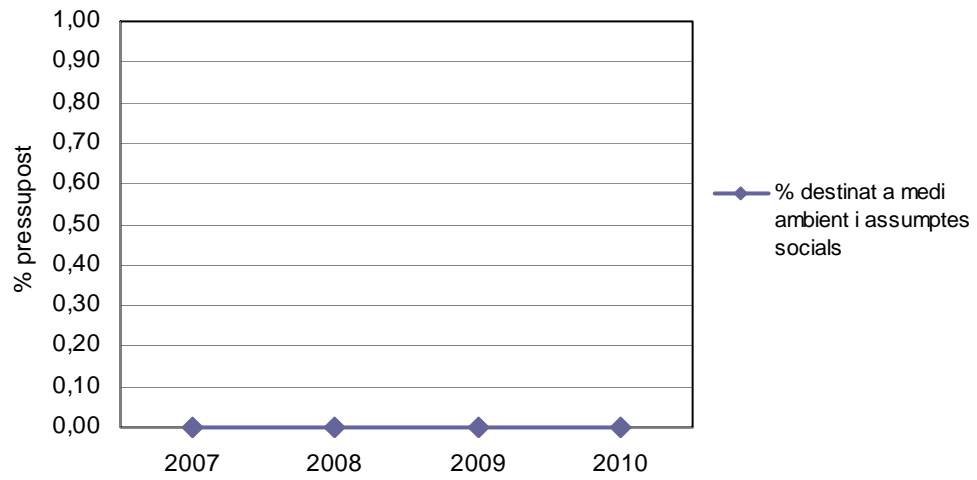
**Dades**

Capítols del pressupost	2008	2009	2010	2011
<b>Total pressupost (medi ambient i assumptes socials)</b>	0,00	0,00	0,00	0,00
<b>Pressupost municipal</b>				
<b>% destinat a medi ambient i assumptes socials</b>	#iDIV/0!	#iDIV/0!	#iDIV/0!	#iDIV/0!

**IC11. Despesa municipal social i ambiental**



### IC 11. Despesa municipal social i ambiental



Tendència observada:

Tendència desitjada:



## IC12. Índex d'estacionalitat turística

**Tipus:** estat

**Definició:** Índex de l'ocupació hotelera mensual referida a l'ocupació mitjana anual registrada als establiments turístics del municipi. Es recomana el càlcul mensual i en percentatge sobre l'ocupació anual (cal esmentar l'índex d'ocupació de cada any).

**Metodologia de càlcul:**

$I_e =$  Índex d'estacionalitat (%)

$I_e = O_{tm}/O_{ta} \times 100$

$O_{tm} =$  Ocupació mitja mensual (%)

$O_{ta} =$  Ocupació mitja anual (%)

**Unitat de mesura:** percentatge.

**Font:**

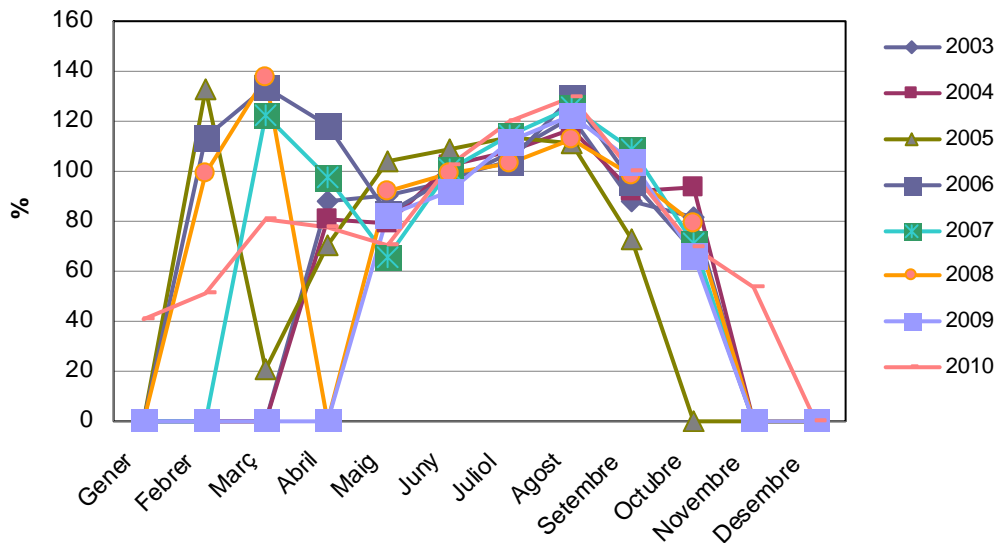
Observatori del Turisme. Conselleria de Turisme i Treball

**Dades**

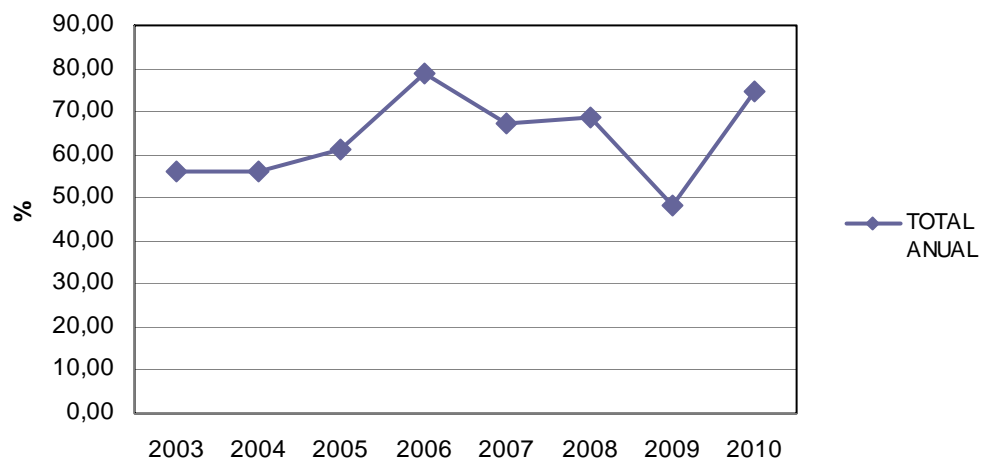
	2003	2004	2005	2006	2007	2008	2009	2010
<b>Gener</b>	0,00	0,00	0	0,0	0	0	0	28,7
<b>Febrer</b>	0,00	0,00	97	85,0	0	69	0	35,6
<b>Març</b>	0,00	0,00	15	99,8	95	96	0	56,6
<b>Abril</b>	66,30	57,10	51,6	88,4	75,5	0	0	54,5
<b>Maig</b>	68,20	56,10	76,1	62,3	50,8	63,9	54	49,5
<b>Juny</b>	72,20	72,20	79,8	73,0	77,9	69,3	60,3	71,8
<b>Juliol</b>	81,10	76,20	82,9	77,4	88,5	71,8	73,4	84
<b>Agost</b>	91,60	82,20	81,4	96,8	97,4	78,3	80	90,5
<b>Setembre</b>	66,50	64,80	53,1	71,8	84,2	68,7	68,2	69,8
<b>Octubre</b>	61,80	65,90	0	50,8	55,1	55,1	43,2	48,5
<b>Novembre</b>	0,00	0,00	0	0,0	0	0	0	37,3
<b>Desembre</b>	0,00	0,00	0	0,0	0	0	0	0
<b>TOTAL ANUAL</b>	<b>75,40</b>	<b>70,60</b>	<b>73,1</b>	<b>74,7</b>	<b>77,5</b>	<b>69,6</b>	<b>65,4</b>	<b>70</b>

	2003	2004	2005	2006	2007	2008	2009	2010
<b>Gener</b>	0	0	0	0	0	0	0	41
<b>Febrer</b>	0	0	133	114	0	99	0	51
<b>Març</b>	0	0	21	134	123	138	0	81
<b>Abril</b>	88	81	71	118	97	0	0	78
<b>Maig</b>	90	79	104	83	66	92	83	71
<b>Juny</b>	96	102	109	98	101	100	92	103
<b>Juliol</b>	108	108	113	104	114	103	112	120
<b>Agost</b>	121	116	111	130	126	113	122	129
<b>Setembre</b>	88	92	73	96	109	99	104	100
<b>Octubre</b>	82	93	0	68	71	79	66	69
<b>Novembre</b>	0	0	0	0	0	0	0	53
<b>Desembre</b>	0	0	0	0	0	0	0	0
<b>TOTAL ANUAL</b>	<b>56,11</b>	<b>56,01</b>	<b>61,21</b>	<b>78,68</b>	<b>67,14</b>	<b>68,50</b>	<b>48,31</b>	<b>74,62</b>

**IC12. Índex d'estacionalitat turística (mensual)**



**IC12. Índex d'estacionalitat turística (anual)**



**Tendència observada:** La forma en que es reparteixen els turistes durant les tres temporades de l'any ho podem veure mitjançant aquest índex d'estacionalitat turística. A partir de les dades obtingudes de la taxa d'ocupació de planta oberta permet saber l'afluència turística. Segons el primer gràfic es pot veure com hi ha una estacionalitat turística a la temporada alta respecte a la resta de l'any. Respecte a l'estacionalitat turística anual, es pot observar com no varia massa un any respecte a l'altra, exceptuant el 2006, que va ser un bon any, situant-se per sobre de la mitja, i el 2009, que va ser un any amb menys afluència de turistes, coincidint amb l'inici de la crisi.

**Tendència desitjada:**

L'ideal seria la inexistència d'estacionalitat turística, o almenys mantenir i potenciar l'activitat turística durant la temporada baixa, i allargar la temporada alta. La tendència desitjada es anar allargant la temporada turística.

### IC13. Índex de pressió turística

**Tipus:** estat

**Definició:** És la relació entre quantitat de turistes que visiten (pernocten) el municipi i el nombre de residents existents (població de dret). **Turista:** és aquella persona que visita un lloc, on hi roman com a mínim una nit a un establiment d'allotjament col·lectiu o privat.

**Metodologia de càlcul:**

Ptr= Pressió turística reglada (a partir del càlcul de la població flotant reglada)

$$Ptr = Pfr / Pn$$

Pfr= població flotant reglada=(nº places turístiques\*taxa d'ocupació de la planta oberta) (hab)

Pn= Població de dret

**Unitat de mesura:** turistes/habitants.

**Font:**

Observatori del Turisme. Conselleria de Turisme i Treball

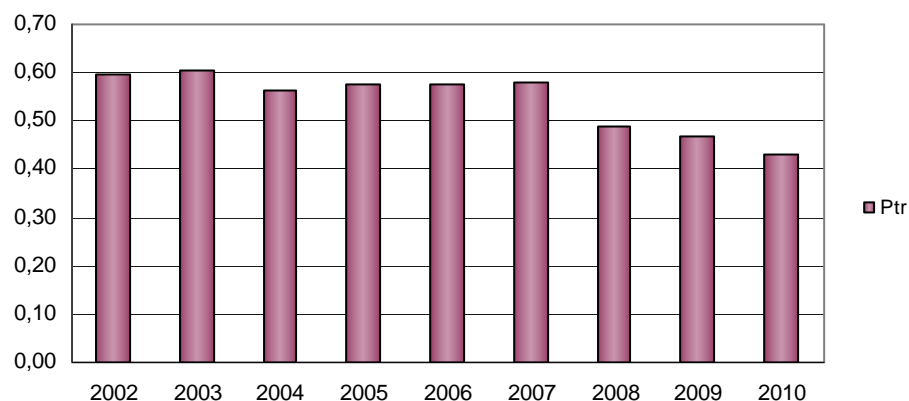
IBESTAT

Padró municipal

**Dades**

	2002	2003	2004	2005	2006	2007	2008	2009	2010
població flotant	14.970	15.621	14.589	15.380	15.625	16.478	14.789	14.614	14099
població de dret	25.080	25.918	25.826	26.724	27.152	28.361	30.364	31.314	32.637
Ptr	0,60	0,60	0,56	0,58	0,58	0,58	0,49	0,47	0,43

IC13. Indicador de pressió turística



**Tendència observada:**

L'índex d'estrès turístic representa quants turistes hi ha en el municipi per resident. El fet de que el municipi compti amb un total de nombre de places d'allotjament turístic alt si es compara amb un gran percentatge de municipis de Balears, condueix a que l'índex d'estrès turístic sigui elevat. Com es pot apreciar al gràfic, aquest índex, des del 2008, ha disminuït lleugerament degut a una menor arribada de turistes. Encara que aquest índex només contempla la població turística reglada, el que significa que en realitat, la pressió turística és una mica major que la que contempla la taula.

**Tendència desitjada:** La tendència desitjada seria que aquest pressió turística estès més repartida durant tot l'any. És a dir, degut a l'estacionalitat turística característica de Balears, durant els mesos d'estiu, la pressió turística és molt elevada, en canvi, als mesos d'hivern, pràcticament no existeix. L'ideal seria anar cap a una disminució de l'estacionalitat turística i per tant, que aquesta pressió no sigues tan elevada als mesos estivals.

## IC14. Capacitat d'allotjament

**Tipus:** estat

**Definició:** És el nombre de persones que pot allotjar el municipi en funció del nombre de llits turístics i residencials del municipi. S'han de calcular les capacitats d'acollida per habitatges i per a turistes.

**Metodologia de càlcul:**

La capacitat d'acollida de residents es calcula en funció del número de vivendes del municipi, multiplicat per la mitja d'habitants per vivenda. Com a font principal de dades s'utilitza el Cens de Vivendes, que es realitza cada 10 anys.

**Unitat de mesura:** habitants.

**Font:**

IBESTAT

INE

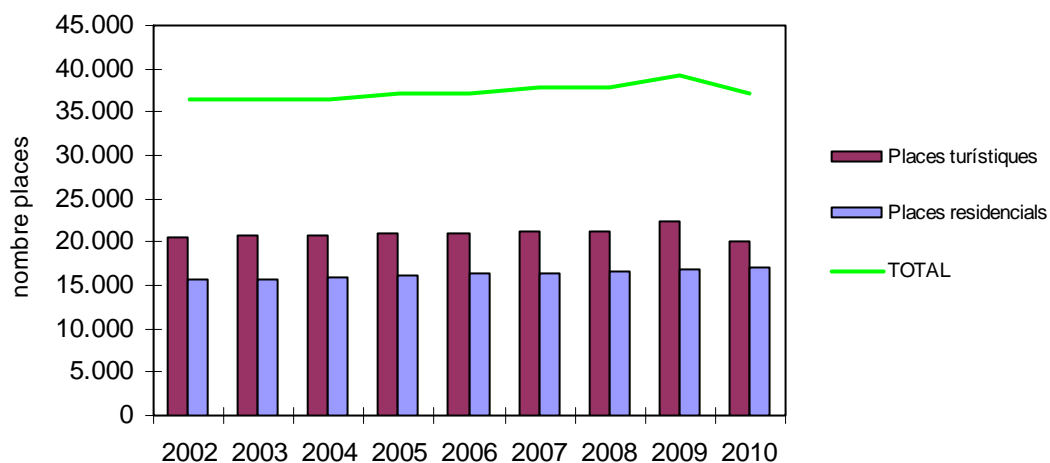
Ajuntament

Observatori del Turisme. Conselleria de Turisme i Treball

**Dades**

	2002	2003	2004	2005	2006	2007	2008	2009	2010
<b>Places turístiques</b>	20.592	20.718	20.664	21.039	20.917	21.262	21.248	22.346	20.142
<b>Places residencials</b>	15.778	15.778	15.878	16.090	16.308	16.494	16.676	16.840	16.995
<b>Vivendes</b>		263	100	212	218	186	182	164	155
<b>TOTAL</b>	<b>36.370</b>	<b>36.496</b>	<b>36.542</b>	<b>37.129</b>	<b>37.225</b>	<b>37.756</b>	<b>37.924</b>	<b>39.186</b>	<b>37.137</b>

IC 14. Capacitat d'allotjament



**Tendència observada:**

La capacitat d'allotjament al municipi de Santa Eulària s'ha mantingut més o menys constant per la sèrie d'anys analitzats, augmentant lleugerament any rere any, degut sobretot a les places residencials. Les places turístiques estan entre els 20.000-21.000, així com les places residencials, que durant els darrers anys han augmentat de 15.778 fins a 16.995.

**Tendència desitjada:** L'ideal és que la capacitat d'allotjament es mantingui constant per als pròxims anys.

## IC15. Usos reals del sòl i intensitat d'usos del sòl

**Tipus:** resposta

**Definició:** Nombre d'hectàrees de sòl segons els seus usos reals del sòl i nombre d'hectàrees de sòl segons el seu ús, sobre la població total del municipi. Cal definir els usos possibles del sòl segons la classificació del planejament i després verificar-ne l'ús real que se'n fa. Aquests usos queden definits en el planejament.

**Metodologia de càlcul:**

$C_u =$  % de superfície d'ús "u" respecte al sòl total del municipi (%)

$C_u = (S_u / S_t) \times 100$

$S_u =$  Superfície de sòl d'ús "u" (has)

$S_t =$  Superfície total del municipi (has)

$I_u =$  Intensitat d'ús del sòl d'ús "u" (has/hab)

$I_u = S_u / P_t$

$S_u =$  Superfície de sòl d'ús "u" (has)

$P_t =$  Població total (hab). Inclou la de dret i la flotant.

**Unitat de mesura:** percentatge.

**Font:**

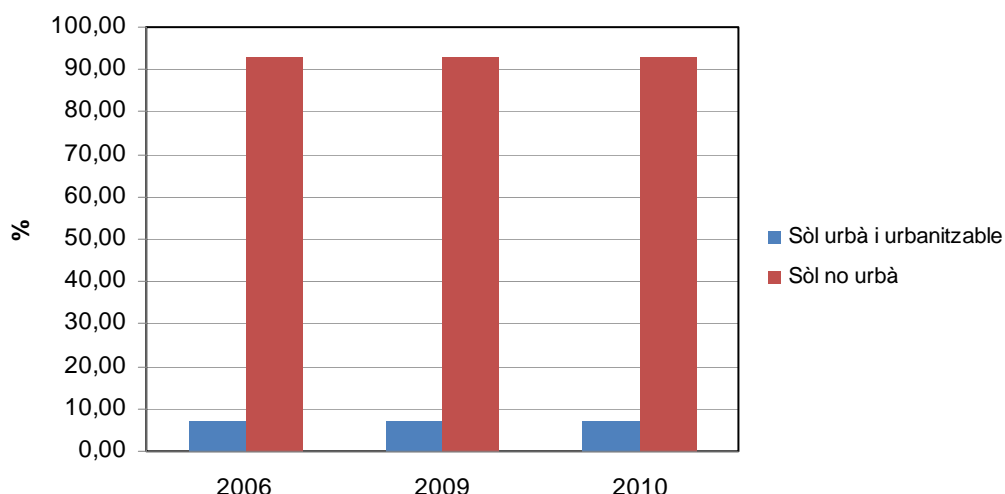
Ajuntament (NNSS, PGOU...)

Vegeu IC3 (població total)

**Dades**

	2006	%	2009	%	2010	%
Sòl urbà i urbanitzable	1076,9	6,97	1.076,90	6,97	1.076,90	6,97
Sòl no urbà	14.371,10	93,03	14.371,10	93,03	14.371,10	93,03
Extensió municipi	15.448,00	100,00	15.448,00	100,00	15.448,00	100,00

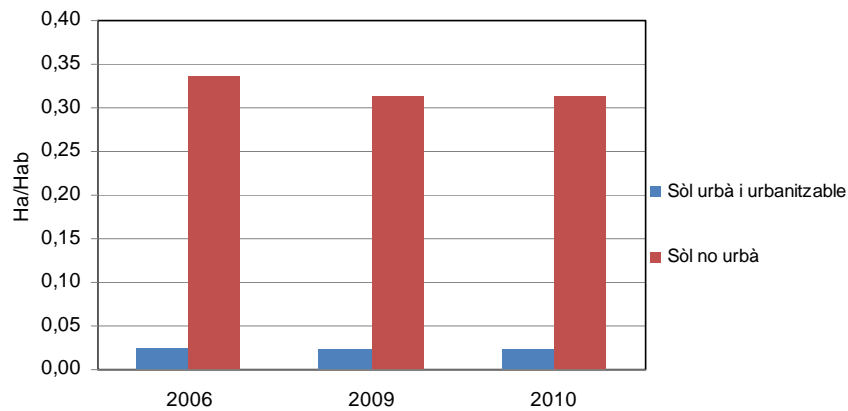
**IC15. Usos del sòl**



**Dades**

Hectàrees	2006	Hg/Hab	2009	Hg/Hab	2010	Hg/Hab
Sòl urbà i urbanitzable	1076,9	0,03	1.076,90	0,02	1.076,90	0,02
Sòl no urbà	14.371,10	0,34	14.371,10	0,31	14.371,10	0,31
Població total	42.777		45.928		46.736	

IC15. Intensitat usos del sòl



**Tendència observada:** Els usos del sòl al municipi de Santa Eulària es defineixen per tenir una superfície total de sòl rústic de 14.371,10 ha, el que suposa un 93,03% del total del territori municipal. Aquest sòl rústic es classifica per diferents tipologies. En relació al sòl urbà i urbanitzable, aquest representa un 6,97% amb un total de 1.076,90 ha.

**Tendència desitjada:** L'ideal és que es mantinguin les superfícies actuals, tal i com està especificat al gràfic. Les NNSS limiten tant el sostre poblacional com la superfície urbanitzable al municipi.

## IC16.Espais naturals protegits

**Tipus:** estat

**Definició:** és la superfície natural protegida d'acord amb la normativa autonòmica.

**Metodologia de càlcul:**

$S_{np}$  = Superfície natural protegida (Ha)

$S_{np} = S_{pt} + S_{pm}$  (Ha)

$S_{npt}$  = Superfície natural protegida zona terrestre (ENP+LIC+ZEPA) (Ha)

$S_{npm}$  = Superfície natural protegida zona marítima (ENP+LIC+ZEPA) (Ha)

També interessa conèixer la superfície terrestre protegida per la LECO i la LEN:

$S_p$  = Percentatge superfície protegida (%)

$S_p = S_{pt} / S_m \times 100$

$S_{pt}$  = Superfície protegida zona terrestre (Ha)

$S_m$  = Superfície terme municipal (Ha)

**Unitat de mesura:** Hectàrees (%)

**Font:**

Llei 5/2005, per a la conservació dels espais de rellevància ambiental (LECO).

Llei 1/1991, d'Espais Naturals i de Règim Urbanístic de les Àrees d'Espacial Protecció de les Illes Balears (LEN).

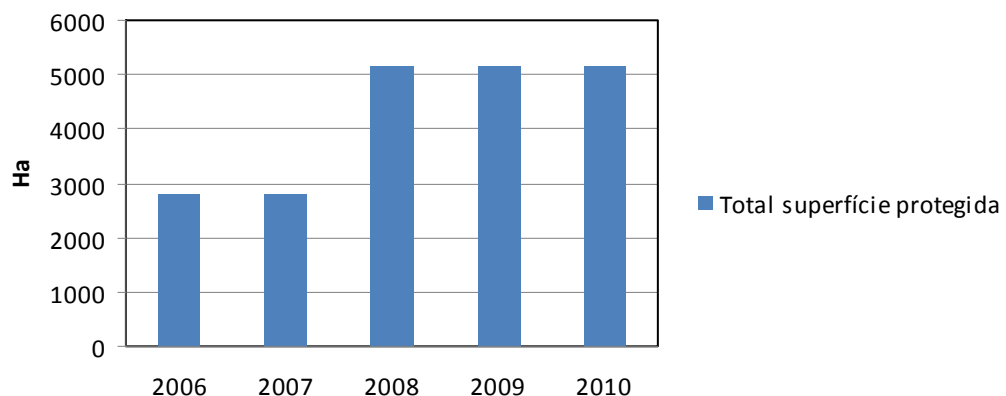
Espais de Natura. Conselleria de Medi Ambient i Mobilitat.

Consell Insular (Pla Territorial).

**Dades**

Superfície protegida (LECO)	2006	2007	2008	2009	2010
Terrestre	2808	2808	3164	3164	3164
Marítim			1974	1974	1974
<b>Total superfície protegida</b>	<b>2808</b>	<b>2808</b>	<b>5138</b>	<b>5138</b>	<b>5138</b>

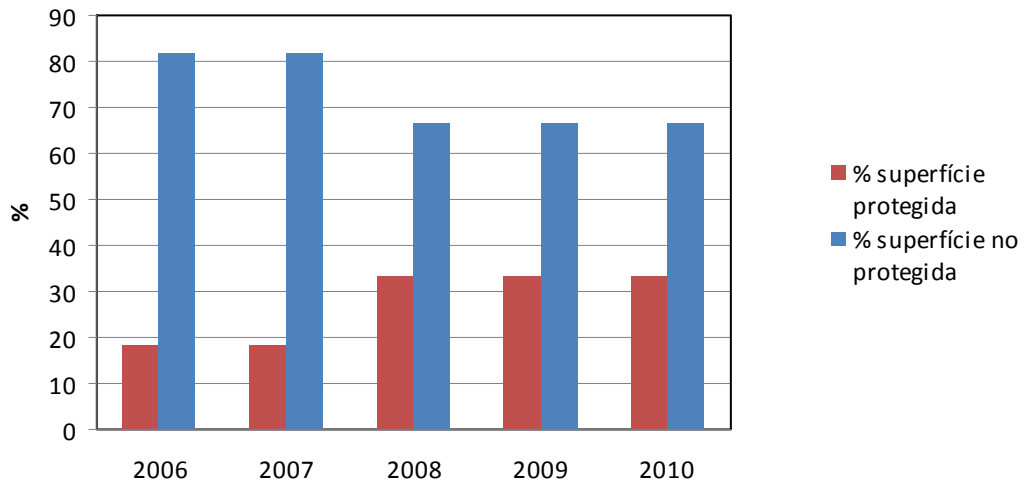
**16. Superfície natural protegida**



**Dades**

Superfície protegida (LECO+LEN)	2006	2007	2008	2009	2010
Superfície terrestre protegida	2808	2808	5138	5138	5138
Superfície municipi	15.348,00	15.348,00	15.348,00	15.348,00	15.348,00
% superfície protegida	18,29	18,29	33,47	33,47	33,47
% superfície no protegida	81,70	81,70	66,52	66,52	66,52

### IC 16. Superfície terrestre protegida



**Tendència observada:** S'observa un increment de la superfície protegida al municipi.

**Tendència desitjada:** La tendència desitjada és el manteniment d'aquesta superfície protegida.



## IC17.Evolució nombre d'habitatges

**Tipus:** estat

**Definició:** Evolució del nombre d'habitatges al municipi.

**Metodologia de càlcul:**

Ch= evolució del nombre d'habitatges per any.

$Ch = Hn + Hn1$

Hn = nombre habitatges any de referència (es recomana partir de les dades del cens de vivendes de l'any 2001)  
 Hn1 = nombre de llicències d'obra nova (rústic i urbà)

**Unitat de mesura:** habitatges

**Font:**

IBESTAT

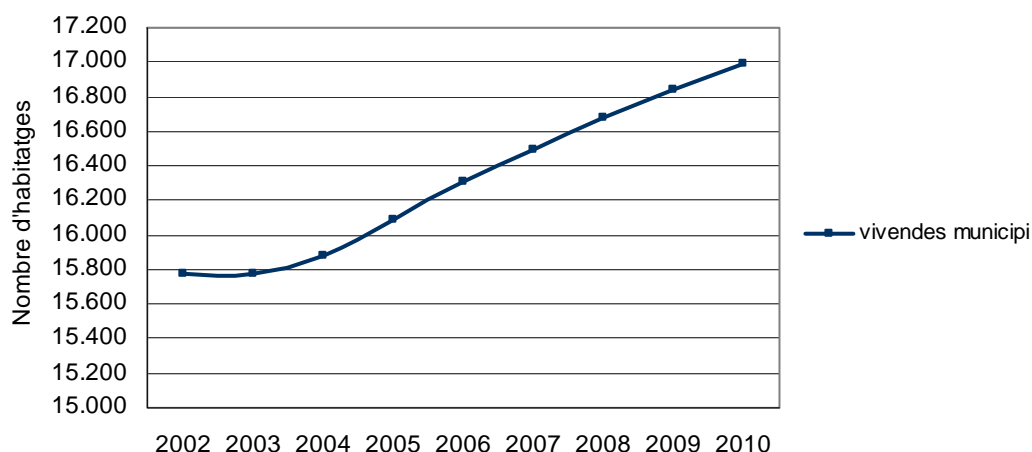
INE

Ajuntament

**Dades**

	2002	2003	2004	2005	2006	2007	2008	2009	2010
vivendes municipi	15.778	15.778	15.878	16.090	16.308	16.494	16.676	16.840	16.995
noves vivendes		263	100	212	218	186	182	164	155

IC 17. Evolució del nombre d'habitatges



**Tendència observada:**

Aquest indicador en mostra com la tendència al municipi ha estat l'increment del nombre d'habitatges. Així mateix, aquest indicador està relacionat amb l'increment de la població.

**Tendència desitjada:** La tendència ideal és mantenir estable aquest increment.

### IC17.1. Nombre de llicències d'obra nova

**Tipus:** resposta

**Definició:** Evolució del nombre de llicències d'obra nova al municipi.

**Metodologia de càlcul:**

ChI= % de creixement de nous habitatges.

$ChI = NI/Th \times 100$

NI = nombre de llicències obra nova (any)\*

Th = nombre habitatges any de referència (es recomana partir de les dades del cens de vivendes de l'any 2001)

\* nombre de llicències d'obra nova (rústic i urbà)

**Unitat de mesura:** percentatge.

**Font:**

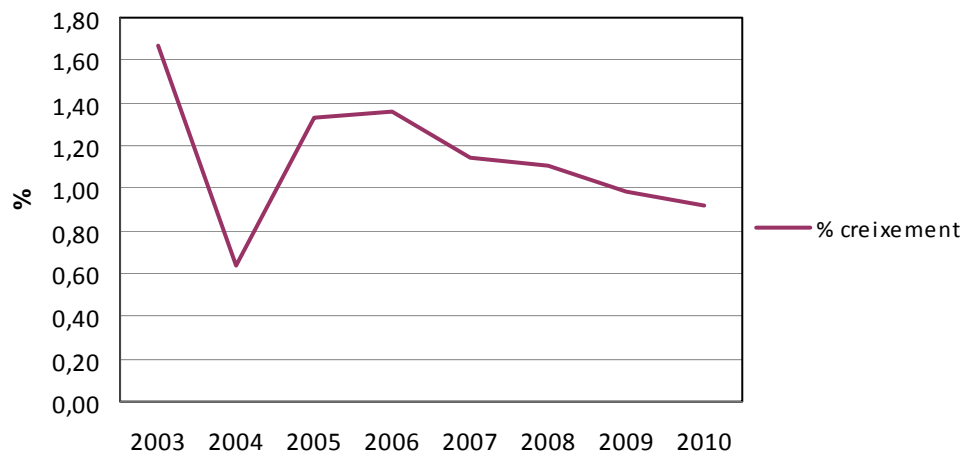
Ajuntament

IBESTAT

**Dades**

	2002	2003	2004	2005	2006	2007	2008	2009	2010
noves vivendes		263	100	212	218	186	182	164	155
vivendes municipi	15778	15.778	15.878	16.090	16.308	16.494	16.676	16.840	16.995
% creixement		1,67	0,63	1,34	1,35	1,14	1,10	0,98	0,92

IC 17.1 Creixement nous habitatges



**Tendència observada:**

En relació també a l'indicador anterior, el percentatge de creixement de nous habitatges ha experimentat un creixement durant el període 2005-2006, encara que des del 2007, el nombre de llicències d'obra nova al municipi ha disminuït, passant de 218 al 2007 a 155 al 2010.

**Tendència desitjada:** La tendència normal és disminuir el nombre de llicències d'obra de nova construcció, degut tanmateix a les limitacions urbanístiques i de sostre poblacional.

## IC18. Parc de vehicles

**Tipus:** estat

**Definició:** Nombre total de vehicles de tracció mecànica en percentatge sobre la població de dret (transport individual, no inclou camions, tractors, bus)

### Metodologia de càlcul:

Metodologia de càlcul:

Vh= Parc de vehicles (veh/100 hab)

$Vh = ((Nt + Nm + Nf) / Pn) \times 100$

Nt= N° de turismes (inclou turismes de lloguer) (tur)

Nm= N° de motocicletes

Nf= N° de furgonetes

Pn= Població de dret

**Unitat de mesura:** percentatge.

### Font:

Ajuntament (imposts de circulació)

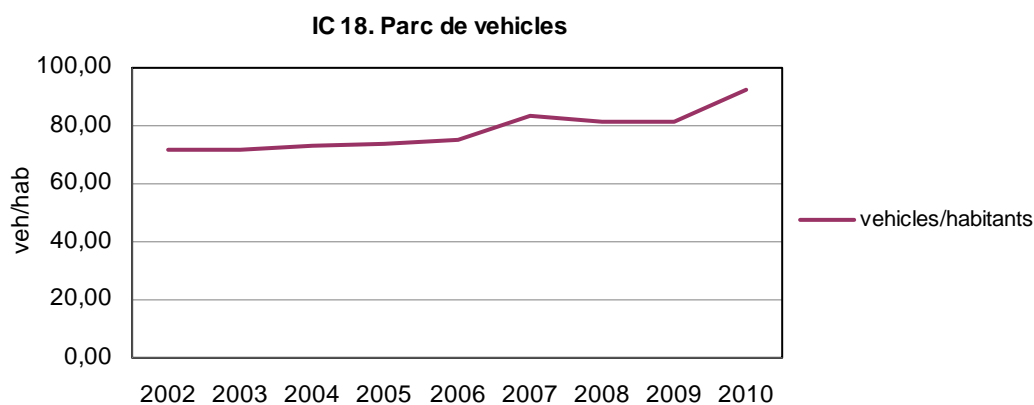
Anuari La Caixa

IBESTAT

Padró municipal

### Dades

	2002	2003	2004	2005	2006	2007	2008	2009	2010
Turismes	15519	16012	16181	16936	17284	17771	18410	18994	19736
Altres	2462	2560	2625	2804	3090	5945	6218	6569	10514
Parc de vehicles	17981	18572	18806	19740	20374	23716	24628	25563	30250
Població de dret	25080	25918	25826	26724	27152	28361	30.364	31.314	32.637
vehicles/habitants	71,69	71,66	72,82	73,87	75,04	83,62	81,11	81,63	92,69



**Tendència observada:** L'índex de vehicles en el municipi ha experimentat un augment des del 2002 fins al 2010, essent al 2010 d'un 92.69% el nombre total de vehicles sobre la població de dret. És a dir, que un 92.69 % de la població disposa d'un vehicle.

**Tendència desitjada:** La tendència desitjada seria disminuir el nombre de vehicles al municipi, però potenciat el transport públic, per descongestionar els nuclis urbans i les principals vies de comunicació, així com també per reduir les emissions de gasos contaminants.

### IC19. Desplaçaments en transport públic

**Tipus:** resposta

**Definició:** Nombre de desplaçaments realitzats en transport públic (autobús regular i tren) sobre el nombre d'habitants de dret.

**Metodologia de càlcul:**

$V_{tp}$  = nombre de viatges en medi de transport públic per habitant (Nv/hab)

$V_{tp} = Nv/Pn$

Nv = Nombre total de viatges diaris amb transport públic

Pn = Població de dret (hab)

**Unitat de mesura:** desplaçaments/hab/any

**Font:**

Govern de les Illes Balears

Consell Insular

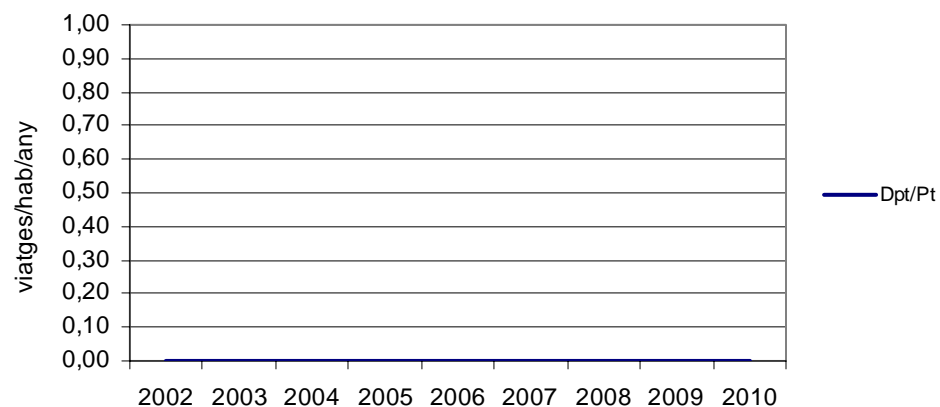
IBESTAT

Padró municipal

**Dades**

	2002	2003	2004	2005	2006	2007	2008	2009	2010
Desplaçaments									
Població dret	25.080	25.918	25.826	26.724	27.152	28.361	30.364	31.314	32.637
Dpt/Pt	0,00	0,00	0,00	0,00	0,00	0,00	0,00	0,00	0,00

IC 19. Desplaçaments transport públic



**Tendència observada:**

**Tendència desitjada:**

## IC20. Abastiment d'aigua municipal

**Tipus:** estat

**Definició:** Volum total d'aigua que el municipi subministra a la xarxa sobre la població total; i per dia al llarg de l'any.

**Metodologia de càlcul:**

Amt= Abastiment municipal d'aigua sobre població de dret o total (l/hab dia)

$Amt = Atr / (Pt \times 365)$

Atr= abastiment d'aigua total que entra a la xarxa (litres)

Pt= Població dret o total (hab)

**Unitat de mesura:** litres/habitant/dia

**Font:**

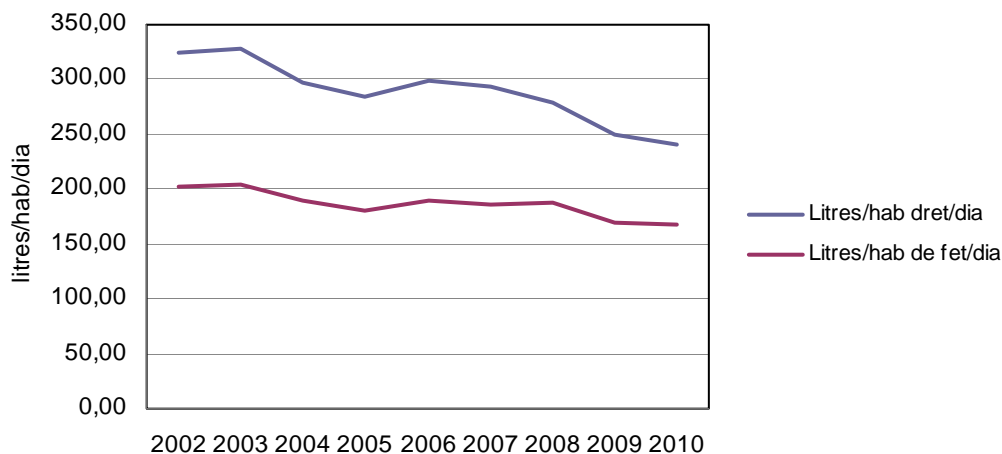
Ajuntament o empresa gestora.

Vegeu IC3 (població total).

**Dades**

	2002	2003	2004	2005	2006	2007	2008	2009	2010
<b>Aigua extreta (m3)</b>	2.964.493	3.095.685	2.799.177	2.775.110	2.956.910	3.043.334	3.095.333	2.848.428	2.868.841
<b>Població dret</b>	25.080	25.918	25.826	26.724	27.152	28.361	30.364	31.314	32.637
<b>Litres/hab dret/dia</b>	<b>323,84</b>	<b>327,24</b>	<b>296,95</b>	<b>284,50</b>	<b>298,36</b>	<b>293,99</b>	<b>279,29</b>	<b>249,21</b>	<b>240,83</b>
<b>Població total</b>	40.050,38	41.539,37	40.414,78	42.103,51	42.777,00	44.839,05	45.152,61	45.928,28	46.736,40
<b>Litres/hab de fet/dia</b>	<b>202,79</b>	<b>204,18</b>	<b>189,76</b>	<b>180,58</b>	<b>189,38</b>	<b>185,95</b>	<b>187,82</b>	<b>169,92</b>	<b>168,17</b>

**IC 20. Abastiment d'aigua municipal**



**Tendència observada:** La tendència observada durant els darrers anys, pel que fa al volum total d'aigua subministrada a la xarxa, és un subministrament constant, sense massa variacions, encara que la població hagi augmentat per aquests anys. Si s'observa l'índex, relativitzat per població, tant població de dret com turista, s'observa que ha disminuït durant els darrers anys. Això és una dada positiva, ja que mostra que la població del municipi de Santa Eulària està sensibilitzada amb l'estalvi d'aigua.

**Tendència desitjada:** La tendència desitjada és seguir treballant en la línia de disminuir i estalviar aigua.

### IC20.1 Qualitat de les aigües de consum

**Tipus:** estat

**Definició:** Nombre de dies a l'any en que l'ajuntament comprova que la qualitat de les aigües de consum, incompleixen els límits que fixa la legislació vigent.

**Metodologia de càlcul:**

Qa= % de dies que les aigües de consum no compleixen els límits legals pel seu consum.

$$Qa = (Dnc/Ndm) \times 100$$

Dnc= nombre total de dies a l'any que l'aigua no compleix els límits establerts.

Ndm= nombre de dies que s'han pres mostres.

**Unitat de mesura:** percentatge.

**Font:**

Ajuntament o empresa gestora.

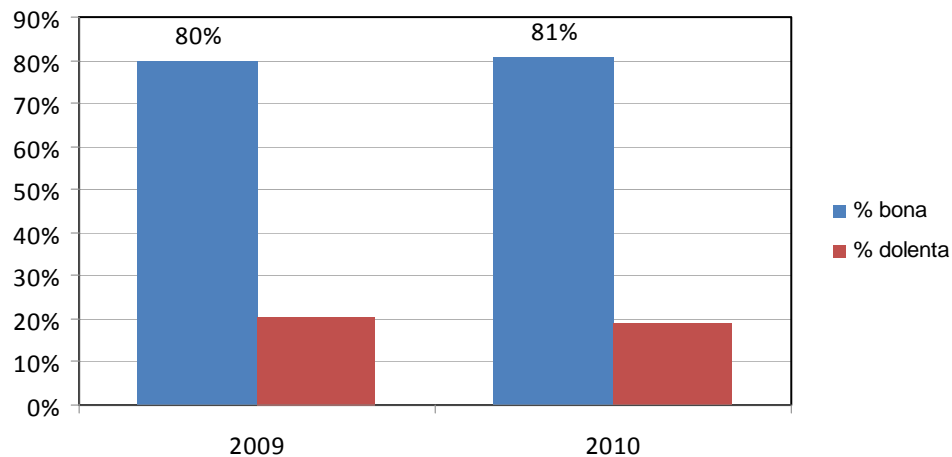
Sistema de Informació Nacional de Agua de Consumo

Servei de salut ambiental. Conselleria de salut i consum.

**Dades**

	2009	2010			
Nombre total de mostres	54	73			
Nombre de mostres en bona qualitat	43	59			
% bona	80%	81%			
Nombre de mostres en mala qualitat	11	14			
% dolenta	20%	19%			

IC 20.1 Qualitat aigües de consum



**Tendència observada:** No es tenen massa dades per observar un tendència, però almenys d'un any a l'altra, el nombre de mostres de bona qualitat ha augmentat respecte a l'any anterior. Podem dir que l'aigua subministrada es de bona qualitat, ja que un 80% de les mostres compleixen amb les prescripcions i paràmetres de qualitat que la legislació estableix.

**Tendència desitjada:** La tendència desitjada és incrementar el percentatge de mostres amb bona qualitat.

### IC21. Volum no comptabilitzat i pèrdues d'aigua a la xarxa d'abastiment municipal.

**Tipus:** estat

**Definició:** Volum total d'aigua que els serveis municipals no comptabilitzen o perden.

**Metodologia de càlcul:**

$P = \text{pèrdua}$

$P = T_{ae} - T_{af}$

$P (\%) = (P / T_{ae}) \times 100$

$T_{ae} = \text{total aigua extreta (m3)}$

$T_{af} = \text{total aigua factura (m3)}$

**Unitat de mesura:** percentatge.

**Font:**

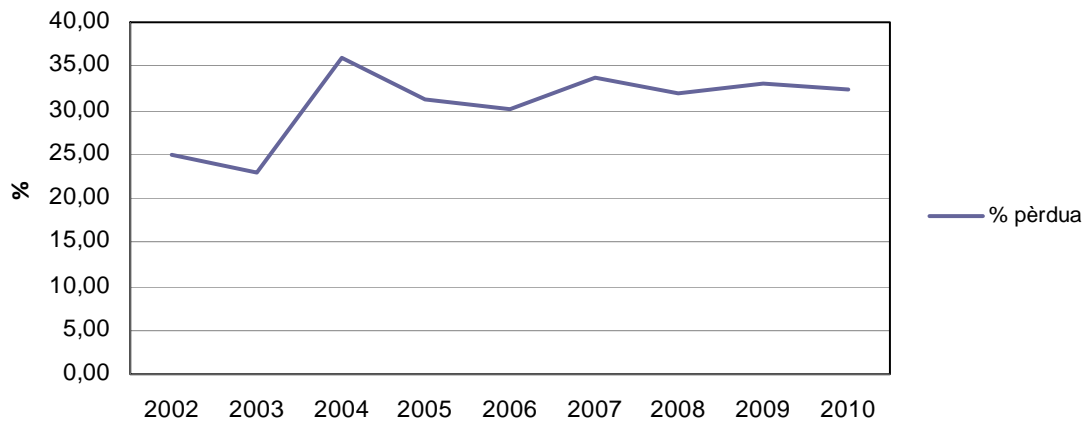
Ajuntament o empresa gestora.

Direcció General de Recursos hídrics. Conselleria de Medi Ambient i Mobilitat.

**Dades**

	2002	2003	2004	2005	2006	2007	2008	2009	2010
Total aigua facturada (m3)	2.964.493	3.095.685	2.799.177	1.193.551	1.258.080	1.833.020	2.057.588	1.909.241	1.937.856
Total aigua extreta (m3)	3.947.546	4.011.076	4.369.532	1.738.040	1.802.369	2.766.759	3.023.984	2.848.428	2.868.841
Pèrdua (m3)	983053,00	915391,00	1570355,00	544.489	544.289	933.739	966.396	939.187	930.985
% pèrdua	24,90	22,82	35,94	31,33	30,20	33,75	31,96	32,97	32,45

**IC21. Volum no comptabilitzat i pèrdues d'aigua a la xarxa d'abastiment municipal**



**Tendència observada:** S'observa que des del 2003 fins al 2006, les pèrdues d'aigua a la xarxa d'abastiment Municipal han incrementat lleugerament, des de tenir pèrdues al 2003 del 22% fins arribar al 32.45% al 2010. Destacar però que a partir d'aquest any, han tornat disminuir, arribant a un percentatge del 32% per a l'any 2010.

**Tendència desitjada:** Òbviament, la tendència desitjada és disminuir el percentatge de pèrdues a la xarxa de distribució municipal.

### IC22. Volum d'aigua residual tractada municipal

**Tipus:** resposta

**Definició:** Volum total d'aigua residual tractada a l'EDAR al llarg de l'any, respecte a la població total (fet).

**Metodologia de càlcul:**

$V_{rta}$  = Volum d'aigua residual tractada a EDAR per habitant de població total durant any (m<sup>3</sup>/hab dia)

$V_{rta} = V_t / P_t$

$V_t$  = Volum d'aigua residual tractada a EDAR anualment (m<sup>3</sup>/ dia)

$P_t$  = Població total (hab)

**Unitat de mesura:** m<sup>3</sup>/habitant/any.

**Font:**

Agència Balear de l'Aigua i de la Qualitat Ambiental (ABAQUA). Conselleria de Medi Ambient i Mobilitat. (Depuradores públiques)

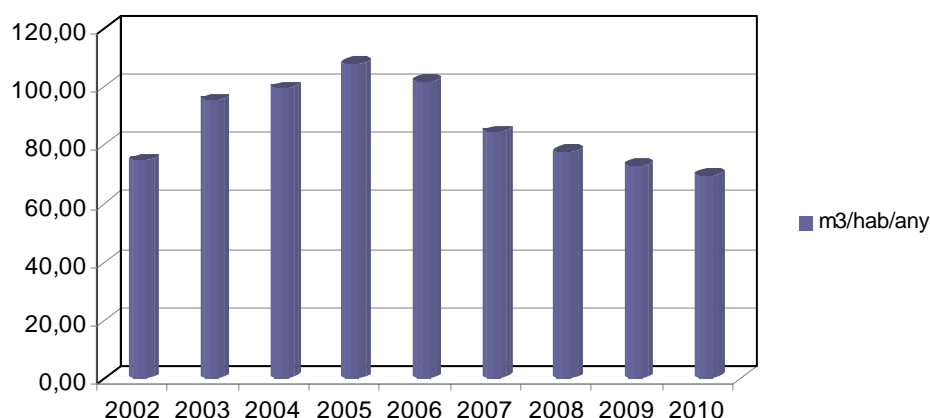
Empresa gestora. (Depuradores privades)

Vegeu IC3 (població total).

**Dades**

	2002	2003	2004	2005	2006	2007	2008	2009	2010
m <sup>3</sup>	2.995.940	3.964.365	4.024.352	4.557.923	4.362.751	3.786.547	3.515.430	3.361.622	3.246.919
Població	40.050	41.539	40.414	42.104	42.777	44.839	45.153	45.928	46.736,00
m <sup>3</sup> /hab/any	74,80	95,44	99,58	108,26	101,99	84,45	77,86	73,19	69,47

IC 22. Volum d'aigua residual tractada municipal



**Tendència observada:** La tendència respecte a l'evolució dels volums d'aigua residual depurada ha sigut un augment des del 2002 fins al 2005, encara que a partir d'aquest any, el volum residual tractat ha tornat a disminuir, ja que també ha disminuït el volum d'aigua distribuïda a la xarxa d'abastiment municipal.

**Tendència desitjada:** La tendència desitjada és que es depuri el màxim cabal possible d'aigües residuals.



### IC23. Reutilització de les aigües depurades

**Tipus:** resposta

**Definició:** Volum proporcional d'aigües residuals tractades a la depuradora que són reutilitzades.

**Metodologia de càlcul:**

R= Reutilització d'aigües depurades (%)

$R = \text{Vdr} / \text{Vd} \times 100$

Vdr = volum d'aigües residuals tractades i reutilitzades (m<sup>3</sup>)

Vd = volum total d'aigües depurades (m<sup>3</sup>)

**Unitat de mesura:** percentatge.

**Font:**

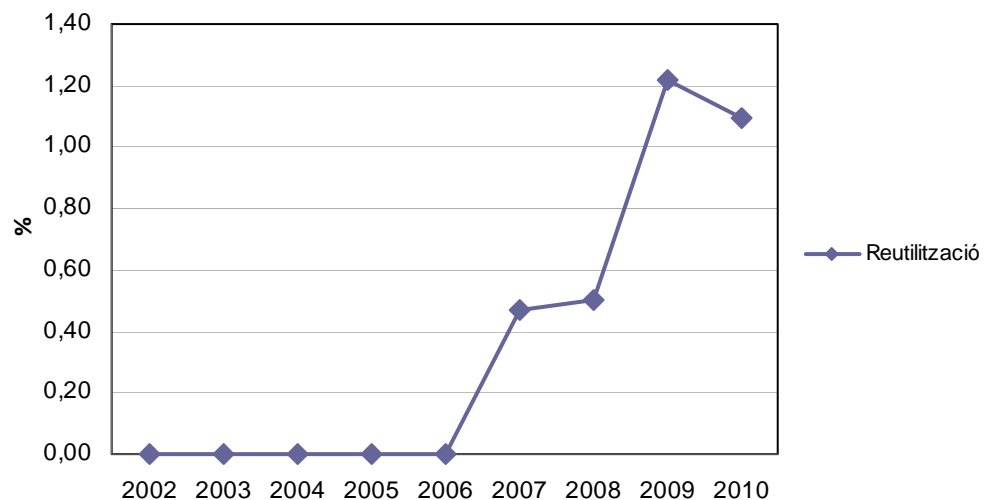
Agència Balear de l'Aigua i de la Qualitat Ambiental (ABAQUA). Conselleria de Medi Ambient i Mobilitat. (Depuradores públiques)

Empresa gestora. (Depuradores privades)

**Dades**

	2002	2003	2004	2005	2006	2007	2008	2009	2010
Vdr						17.675	17.675	17.675	17.675
Vd				4.557.923	4.360.364	3.786.547	3.515.430	1.448.487	1.611.011
Reutilització	#DIV/0!	#DIV/0!	#DIV/0!	0,00	0,00	0,47	0,50	1,22	1,10

IC 23. Reutilització de les aigües depurades



**Tendència observada:** La tendència observada és un lleuger augment de la reutilització de les aigües depurades, encara que al municipi de Santa Eulària, només es reutilitzen per usos industrials i agrícoles. Caldria millorar els tractaments a les depuradores per poder reutilitzar les aigües depurades.

**Tendència desitjada:** Millorar els tractaments a les depuradores per poder reutilitzar les aigües depurades per usos d'agricultura i jardineria, entre altres.

### IC23.1 Usos de l'aigua depurada d'EDAR municipal

**Tipus:** resposta

**Definició:** Percentatge desglossat segons els usos, del volum proporcional d'aigües residuals tractades a la depuradora que són reutilitzades.

**Metodologia de càlcul:**

$R_u =$  aigua depurada reutilitzada per a ús U (%)

$R_u = V_{dru} / V_d \times 100$

$V_{dru} =$  volum d'aigua depurada reutilitzada per a ús "U" (m<sup>3</sup>)

$V_d =$  volum total d'aigües depurades (m<sup>3</sup>)

"U" = tipus d'usos que se'n fa de l'aigua depurada.

**Unitat de mesura:** percentatge.

**Font:**

Agència Balear de l'Aigua i de la Qualitat Ambiental (ABAQUA). Conselleria de Medi Ambient i Mobilitat. (Depuradores públiques)

Empresa gestora. (Depuradores privades)

**Dades**

Reutilització aigua (m <sup>3</sup> )	2007		2008		2009		2010	
ús agrícola	17.000	96	17.000	96	17.000	96	17.000	96
ús industrial (inclou turisme)	675	4	675	4	675	4	675	4
ús urbà		0		0		0		0
altres usos		0		0		0		0
<b>Total aigua depurada reutilitzada</b>	<b>17675</b>	<b>100</b>	<b>17675</b>	<b>100</b>	<b>17675</b>	<b>100</b>	<b>17675</b>	<b>100</b>

IC 23.1 Usos de l'aigua depurada d'EDAR



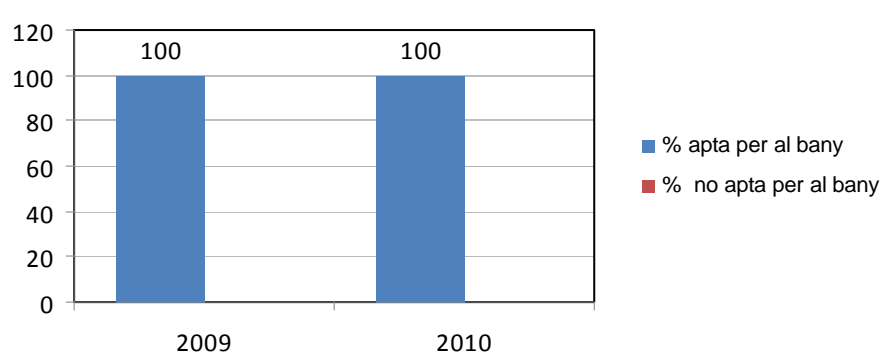
**Tendència observada:**

S'observa una tendència en la reutilització d'aigües depurades, encara que falta millorar la qualitat d'aquestes per poder fomentar la seva utilització.

**Tendència desitjada:** Millorar els tractaments a les depuradores per poder reutilitzar les aigües

depurades

per usos d'agricultura i jardineria, entre altres.

IC24. Qualitat d'aigües de bany							
<b>Tipus:</b> estat							
<b>Definició:</b> Nombre de dies a l'any en que l'ajuntament té coneixement que la qualitat de les aigües de bany incompleixen els límits que fixa la legislació vigent.							
<b>Metodologia de càlcul:</b>							
<p>Qa= percentatge de dies que les aigües de bany compleixen els límits legals.*  <math>Qa = (Dnc/137) \times 100</math>            Dnc= nombre total de dies a l'any en que es compleixen els límits establerts (dies)            * A l'any 2006 es va publicar la Directiva 2006/CE del Parlament europeu i del Consell, de 15 de febrer de 2006 relativa a la gestió de la qualitat de les aigües de bany i per la qual es va derogar la Directiva 76/160/CEE. La temporada de bany és entre dia 15 de maig i 1 d'octubre: 137 dies            També interessa:            Nr = % de dies que s'han agafat mostres.  <math>Nr = Nm/137 * 100</math>            Nm = nombre de dies que s'han agafat mostres d'aigua.</p>							
<b>Unitat de mesura:</b> percentatge.							
<b>Font:</b>							
Conselleria de Salut i Consum							
Ajuntament							
<b>Dades</b>							
	2009	2010					
Nombre de dies amb registres	19	48					
Dies temporada de bany	137	137					
% dies amb mostra	13,87	35,04					
Apta per al bany (dies)	137	137					
No apta per al bany (dies)	0						
% apta per al bany	100	100					
% no apta per al bany	0	0					
<b>IC 24. Qualitat de les aigües de bany</b>							
 <p>The chart displays two blue bars representing the percentage of water suitable for bathing. For the year 2009, the percentage is 100%. For the year 2010, the percentage is also 100%. The y-axis ranges from 0 to 120. A legend indicates that blue represents '% apta per al bany' and red represents '% no apta per al bany'.</p>							
<b>Tendència observada:</b> La qualitat de les aigües de bany a les platges del municipi de Santa Eulària es qualifiquen com excel·lents.							
<b>Tendència desitjada:</b> La tendència desitjada és continuar amb uns percentatges del 100% d'aigües aptes per al bany.							

### IC25. Consum d'energia elèctrica del municipi

**Tipus:** pressió

**Definició:** Dades del consum d'energia elèctrica domiciliar per persona (sobre la població de dret i la població flotant no reglada) que es dóna al municipi mensualment al llarg de l'any.

**Metodologia de càlcul:**

$C_e =$  Consum elèctric (Tep/hab/any)

$C_e = E/P_n$

$E =$  Energia elèctrica domiciliar facturada (kWh) \*

$P_n =$  Població total (hab)

\* Passar els kWh a Tep.

**Unitat de mesura:** Tep/habitant/any.

**Font:**

Direcció General d'Energia. Conselleria de comerç, indústria i energia.

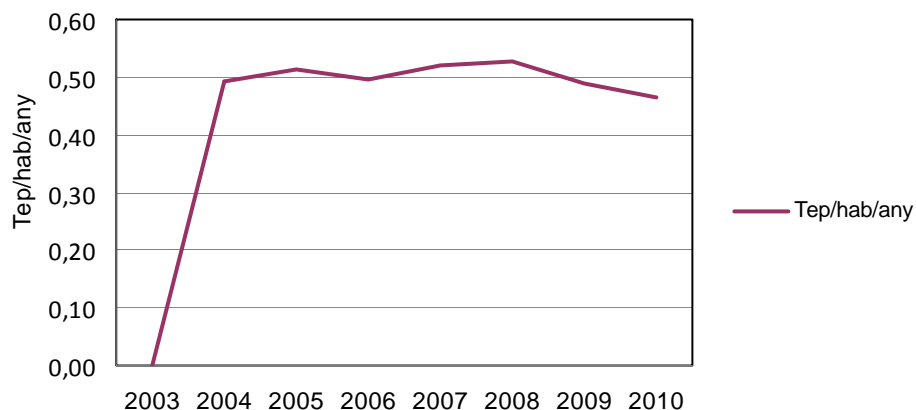
IBESTAT

Vegeu IC 3 (població total)

**Dades**

	2003	2004	2005	2006	2007	2008	2009	2010
<b>Kwh</b>		148.065.000	159.153.000	156.280.000	171.355.000	186.439.000	177.430.000	176.443.752
<b>tep</b>	0,00	12.733,59	13.687,16	13.440,08	14.736,53	16.033,75	15.258,98	15.174,16
<b>Pt</b>	25.918	25.826	26.724	27.152	28.361	30.364	31.314	32.637
<b>Tep/hab/any</b>	0,00	0,49	0,51	0,49	0,52	0,53	0,49	0,46

**IC 25. Consum d'energia elèctrica del municipi**



**Tendència observada:** La tendència observada respecte al consum d'energia elèctrica és mantenir-se constant durant els darrers anys, inclús disminuir durant els dos darrers anys.

**Tendència desitjada:** La tendència desitjada és la de disminuir el consum d'energia elèctrica al municipi.

**IC26. Implantació d'energia renovable**

**Tipus:** resposta

**Definició:** Dades de la producció total d'energia produïda a partir de fonts renovables del municipi.

**Metodologia de càlcul:**

Cer= producció energia renovable (tep) anualment.

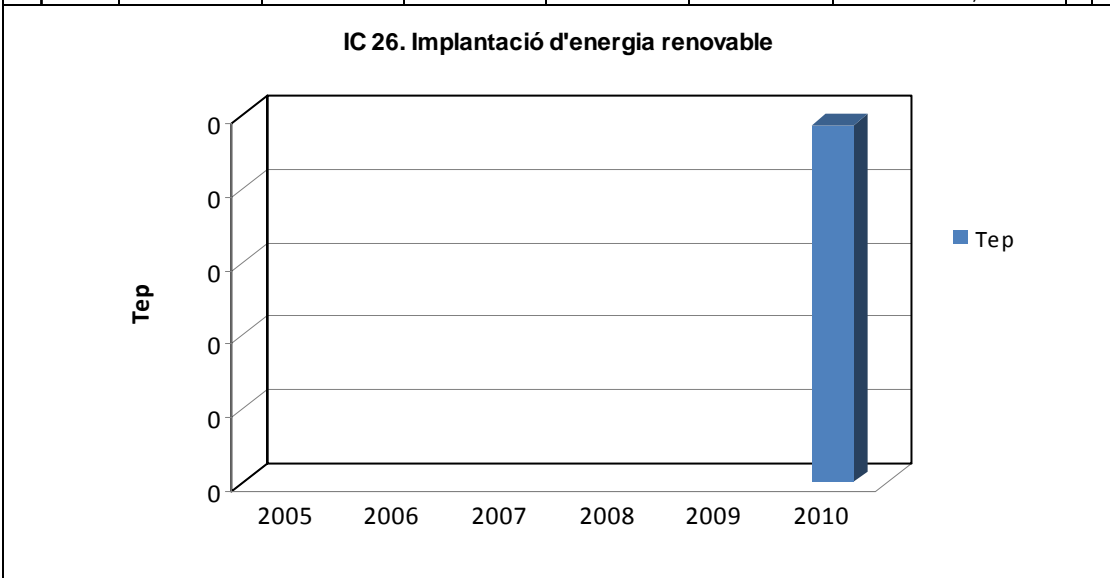
**Unitat de mesura:** tones equivalents de petroli (Tep).

**Font:**

Direcció General d'Energia. Conselleria de comerç, indústria i energia.

**Dades**

	2005	2006	2007	2008	2009	2010		
Tep						0,02440		



**Tendència observada:** No es pot observar cap tendència, ja que només es disposa de la dada de l'any 2010, encara que es pot apreciar que la producció d'energies netes al municipi és molt escassa.

**Tendència desitjada:** La tendència que s'espera és que amb els anys, aquesta producció augmenti. Per tal motiu, des de les administracions s'ha de potenciar la implantació d'energies renovables.

## IC27. Consum d'electricitat de l'ajuntament

**Tipus:** pressió

**Definició:** Dades del consum d'energia elèctrica dels edificis, instal·lacions i infraestructures municipals.

**Metodologia de càlcul:**

$C_{ea} = \text{Consum elèctric ajuntament (kWh/hab/any)}$

$C_{ea} = C_a / P_d$

$C_a = \text{consum ajuntament (kWh)}$

$P_d = \text{Població dret (hab)}$

**Unitat de mesura:** kWh/habitant/any.

**Font:**

Ajuntament

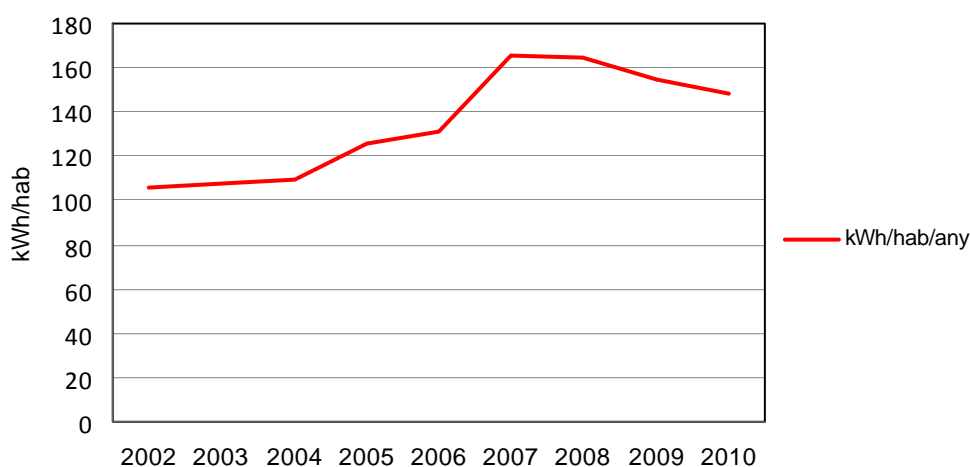
IBESTAT

Padró municipal

**Dades**

	2002	2003	2004	2005	2006	2007	2008	2009	2010
<b>Kwh</b>	2.643.04 3,0	2.784.92 2,0	2.820.96 8,0	3.365.28 8,0	3.550.38 3,0	4.690.87 6,0	5.011.533 ,0	4.853.84 1,0	4.843.14 5,0
<b>Pobl. Dret</b>	25.080	25.918	25.826	26.724	27.152	28.361	30.364	31.314	32.637
<b>kWh/hab/ any</b>	105,3844 9	107,4512 69	109,2297 68	125,9275 56	130,7595 39	165,3988 22	165,0485 114	155,0054 61	148,3943 07

IC 27. Consum d'electricitat de l'ajuntament

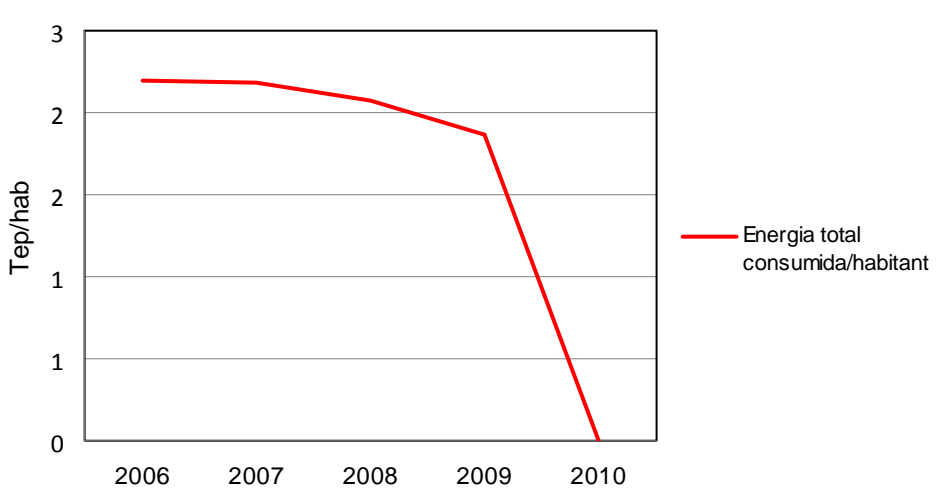


**Tendència observada:**

El consum total dels edificis i instal·lacions municipals durant els darrers anys ha incrementat progressivament, encara que durant el 2009 i 2010 ha disminuït lleugerament. Hi ha que destacar també que durant aquests anys els edificis i instal·lacions municipals també han augmentat, per tant, aquest increment anual es considera normal.

**Tendència desitjada:**

La tendència desitjada seria que l'ajuntament i tots els edificis, infraestructures i instal·lacions municipals estalviessin energia elèctrica, com a model d'exemple per als ciutadans. Destacar que durant els darrers anys, l'Ajuntament de Santa Eulària està implantant progressivament energies renovables en les seves instal·lacions (piscina municipal, Palau de Congressos) i en l'enllumenat públic.

IC29. Consum total d'energia					
<b>Tipus: estat</b>					
<b>Definició:</b> Consum total d'energia per habitant que es dona en el municipi, tenint en compte totes les fonts possibles.					
<b>Metodologia de càlcul:</b>					
II. Càlcul estimatiu (en el cas de desconeixement dels diferents subministres d'energia a nivell municipal): $E_{th}$ = Energia total consumida per habitant a l'any (Tep/hab). $E_{th} = E_{ti} / P_{di}$ $E_{ti}$ = Energia total consumida a nivell d'illa. $P_{di}$ = Població de dret de l'illa corresponent. $E_{tm}$ = Energia total consumida per municipi (Tep) $E_{tm} = E_{th} \times P_{dm}$ (Tep) $E_{th}$ = Energia total consumida per habitant a l'any (Tep/hab). $P_{dm}$ = Població de dret del municipi.					
<b>Unitat de mesura:</b> Tep/habitant.					
<b>Font:</b> Direcció General d'Energia. Conselleria de comerç, indústria i energia. Vegeu IC3 (població total)					
<b>Dades</b>					
Càlcul estimatiu	2006	2007	2008	2009	2010
Energia total consumida a nivell d'illa (tep)	250.312	257.615	258.660	241.654	
Població dret de l'illa (hab)	113.908	117.698	125.053	129.562	132.637
Energia total consumida/habitant	2	2	2	2	0
Població dret municipi	27152	28361	30364	31314	32637
Energia total consumida municipi (tep)	59.666	62.076	62.805	58.406	0
<b>IC 29. Consum total d'energia</b> 					
<b>Tendència observada:</b>					
Pel que fa al consum total d'energia al municipi de Santa Eulària, s'observa una tendència a la disminució del consum, encara que hi ha que destacar que és un càlcul estimat, agafant de base tota l'illa d'Eivissa.					
<b>Tendència desitjada:</b> La tendència desitjada és que aquest consum total d'energia es mantingui constant.					

## IC30. Producció de residus

**Tipus:** estat

**Definició:** Volum produït de residus en el municipi sobre la població total mensualment al llarg de l'any. El càlcul s'ha de fer per fracció de residus: paper / vidre / envasos / orgànic / altres (inclou rebuig) / voluminosos i perillosos.

### Metodologia de càlcul:

Pt = Població total (hab)

Pr = Producció de residus

Pr = Rsu / Pt

Rsu = producció de residus sòlids urbans per dia (kg) Rs = Recollida selectiva respecte al total dels residus produïts.

$R_s = M_{rs} / R_{su} * 100$

Mrs = massa de residus recollida selectiva (kg)

Rsu = massa total de residus generats (kg)

Rsh = Volum de recollida selectiva per persona i dia

$R_{sh} = M_{rs} / Pt$

Mrs = massa de residus recollida selectiva (kg)

Pt = Població total (hab)

**Unitat de mesura:** quilograms/habitant/dia.

### Font:

Ajuntament

Consells Insulars

Vegeu IC3 (població total)

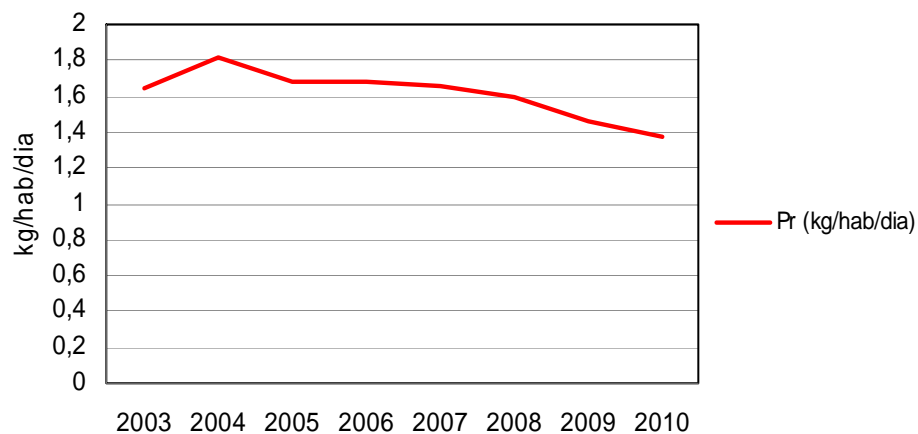
### Dades

	2003	2004	2005	2006	2007	2008	2009	2010
<b>Rebuig</b>	24428330	25977250	25061420	25428000	26086600	25082570	21813610	19618720
<b>vidre</b>	265000	338000	338000	325000	381000	473000	853000	1253880
<b>paper-cartró</b>	240000	510000	391000	396000	565000	655000	1257000	1773740
<b>envasos</b>	5000	41000	61000	75000	110000	132000	467000	726240
<b>form</b>								

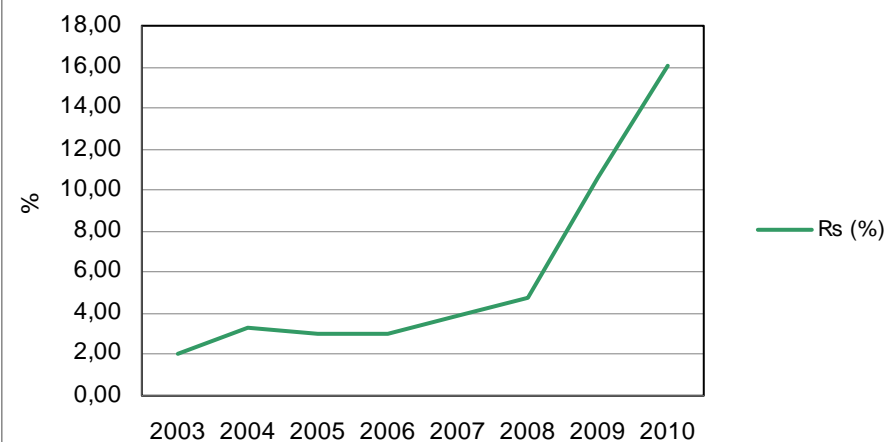


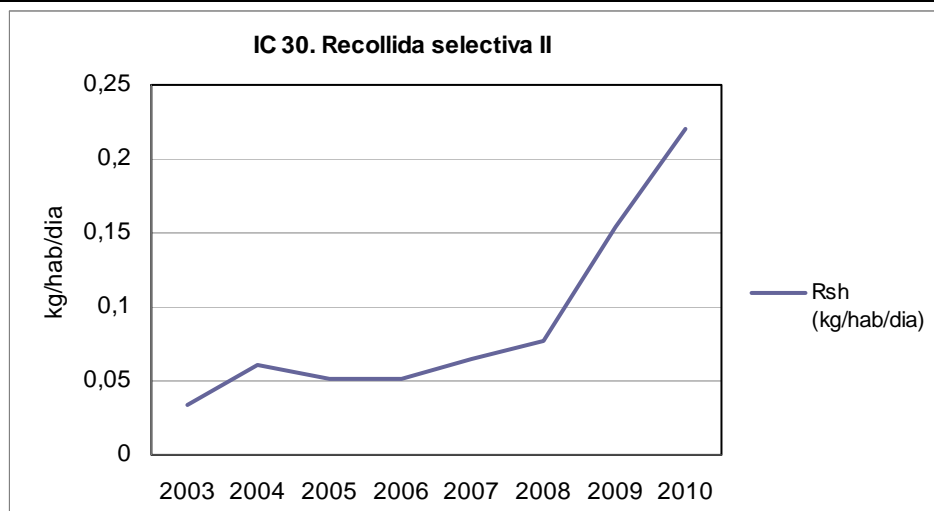
Mrs selectiva	510.000	889.000	790.000	796.000	1.056.000	1.260.000	2.577.000	3.753.860
Rsu (Kg)	24.938.330	26.866.250	25.851.420	26.224.000	27.142.600	26.342.570	24.390.610	23.372.580
Pr (kg/hab/dia)	1,644805602	1,821268286	1,682183027	1,67956091	1,65844922	1,598388839	1,454955056	1,370131499
Rs (%)	2,05	3,31	3,06	3,04	3,89	4,78	10,57	16,06
Rsh (kg/hab/dia)	0,03363701	0,060265482	0,051406251	0,05098118	0,06452301	0,076453054	0,153723879	0,22005623
Població total	41539	40415	42104	42777	44839	45153	45928	46736

**IC 30. Producció de residus**



**IC 30. Recollida selectiva I**





**Tendència observada:** S'observa una tendència, en primer lloc a la disminució en la producció total de residus, així com un increment en la recollida selectiva, sobretot a partir de l'any 2008, moment en que es va iniciar un nova contrata amb l'empresa concessionària implantant i potenciant així la recollida selectiva al municipi.

**Tendència desitjada:** La tendència ideal és continuar amb la reducció de la quantitat total de residus, i continuar treballant en obtenir uns màxims de taxes de reciclatge.

## IC 31. Contaminació per renous

**Tipus:** estat

**Definició:** percentatge de població exposada a renou ambiental perjudicial.

**Metodologia de càlcul:**

Pa= Població exposada a nivells de renou ambiental superior als valors legislats (%) \*

Pa= Per/Pt x 100

Per= Nombre de persones exposades a nivells de renou ambiental superior als valors legislats (hab)

Pt= població total (hab)

\*El renou ambiental perjudicial es defineix com aquell que supera l'establert a la legislació vigent (Decret 20/1987, de 26 de març, de mesures de protecció contra la contaminació acústica del Medi Ambient a l'àmbit territorial de la Comunitat Autònoma de les Illes Balears).

**Unitat de mesura:** percentatge.

**Font:**

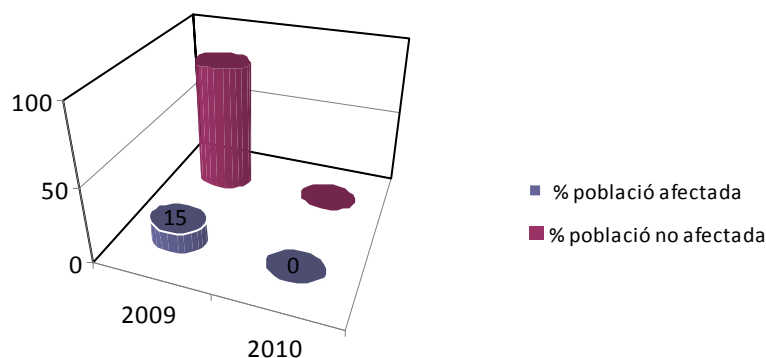
Ajuntament (policia local, tècnics...)

Servei de Qualitat Ambiental. Conselleria de Medi Ambient i Mobilitat.

**Dades**

	2009	2010
Nombre persones exposades a nivells de renou ambiental superior als valors legislats	4.697	
Població Total del municipi	31.314	
% població afectada	15	#IDIV/0!
% població no afectada	85	#IDIV/0!

IC 31. Contaminació per renous



**Tendència observada:** Nota: S'ha agafat el valor Lden, superior a 65 dB. (Estudi Acústic 2009, municipi de Santa Eulària des Riu). El percentatge de població afectada per nivells de renou superiors als legislats és un 15%, encara que no és un percentatge molt elevat, s'ha de treballar per reduir-lo.

**Tendència desitjada:** La tendència desitjada és disminuir el percentatge de població exposada a nivells de renou superiors als legislats.